



INFORMACE O ODPADOVÉM HOSPODÁŘSTVÍ OBCE ZBŮCH ZA ROK 2025

(poskytované občanům podle § 60 odst. 4 zákona č. 541/2020 sb., o odpadech)

Obce mají podle § 60 odst. 4 zákona č. 541/2020 Sb., o odpadech, povinnost informovat nejméně jednou ročně své občany způsobem umožňujícím dálkový přístup o způsobech a rozsahu odděleného soustředování komunálního odpadu, jeho využití a odstranění.

Rovněž má způsobem umožňujícím dálkový přístup zpřístupnit občanům kvantifikované výsledky odpadového hospodářství obce včetně nákladů na provoz obecního systému.

Tímto dokumentem tedy obec Zbůch plní svou povinnost a zároveň občanům poskytuje mnoho dalších informací o tom, jak je v obci nakládáno s komunálními odpady a jak se daří plnit cíle pro třídění odpadů.

Základní výsledky odpadového hospodářství obce Zbůch v roce 2025

Celková produkce komunálních odpadů	1458,02 t	486,17 kg/obyv.
Produkce smíšeného komunálního odpadu	372,52 t	124,21 kg/obyv.
Produkce objemného odpadu	137,28 t	45,77 kg/obyv.
Separace papíru	70,18 t	23,40 kg/obyv.
Separace plastu	43,51 t	16,27 kg/obyv.
Separace skla	48,80 t	16,27 kg/obyv.
Separace kovu	213,59 t	71,22 kg/obyv.
Separace biologického odpadu	374,08 t	124,73 kg/obyv.
Separace textilních odpadů	6,66 t	2,22 kg/obyv.
Separace nebezpečných odpadů	11,69 t	3,90 kg/obyv.
Náklady na provoz obecního systému		8 569 290 Kč
Příjmy v odpadovém hospodářství		3 173 350 Kč
Kolik obec doplácí na odpadové hospodářství z rozpočtu		5 395 940 Kč

Poznámka: Další tabulky a grafy, detailněji dokumentující produkci a separaci komunálních odpadů v obci, jsou umístěny v závěru tohoto dokumentu.

Systém odpadového hospodářství obce Zbůch

Obecně závazné vyhlášky

Nakládání s odpady v obci Zbůch upravují dvě obecně závazné vyhlášky (OZV):

- 1) OZV obce Zbůch č. 3/2021 „O stanovení obecního systému odpadového hospodářství“
- 2) OZV obce Zbůch č. 4/2023 „O místním poplatku za odkládání komunálního odpadu z nemovité věci“.

Tyto obecně závazné vyhlášky byly spolu s ostatními publikovány ve Sbírce právních předpisů územních samosprávných celků a některých správních úřadů Ministerstva vnitra České republiky. (<https://sbirkapp.gov.cz/vydavatel/c23btkp>)

System odpadového hospodářství zahrnuje:

- pořizování nádob na směsný komunální odpad (dále jen SKO), pocházející od občanů (fyzických nepodnikajících osob), zajišťování jejich svozu, přebírání SKO na určených místech,
- pořizování a rozmísťování nádob na tříděný odpad (tzn. barevná iglú na papír a lepenku, plasty, sklo, kovy, textil, bioodpad apod.) a zajišťování jejich svozu,
- provoz sběrného dvora (včetně přebírání a likvidace objemného a nebezpečného odpadu apod.), který mají trvale přihlášení občané Zbůchu zdarma (v některých případech jen do určitého limitního množství),
- sezónní rozmísťování velkokapacitních kontejnerů na bioodpad na různých místech v obci Zbůch,
- bezplatný zpětný odběr výrobků s ukončenou životností (elektrických a elektronických zařízení, zářivek a výbojek, baterií a akumulátorů, pneumatik),
- sběr použitého textilu a obuvi,
- předávání dále využitelných odpadů externím zpracovatelům (odpady z lesnictví, piliny, hobliny, odřezky, dřevo, dřevotřískové desky a dýhy, odpadní kůra a dřevo, směsi nebo oddělené frakce betonu, cihel, tašek a keramických výrobků, zemina a kamení, biologicky rozložitelný odpad),
- úklid náhodného nepořádku na veřejných prostranstvích a komunikacích v obci, výsyp veřejných odpadkových košů,
- informační a osvětovou činnost o správném nakládání s odpady, předcházení jejich vzniku či minimalizaci jejich množství.

System odpadového hospodářství obce Zbůch nezahrnuje právnické osoby a podnikající fyzické osoby.

Odděleně soustředované odpady vznikající v rámci obce

Občané obce Zbůch (fyzické, nepodnikající osoby) jsou povinni odkládat komunální odpad výhradně na místa určená obcí a odděleně soustředovat následující složky komunálního odpadu:

- a) papír a lepenku,
- b) plasty včetně PET lahví a nápojových kartonů,
- c) sklo barevné a čiré (lze odkládat společně do jednoho kontejneru)
- d) kovy,
- e) textilní odpad,
- f) biologicky rozložitelné odpady,
- g) jedlé oleje a tuky,
- h) stavební odpad,
- i) objemný odpad,
- j) nebezpečné odpady,
- k) výrobky s ukončenou životností (elektrická a elektronická zařízení, zářivky a výbojky, baterie a akumulátory, pneumatiky),
- l) směsný komunální odpad.

Papír a lepenka (kód odpadu 200101)

Patří sem časopisy, noviny, sešity, krabice, papírové obaly, cokoliv z lepenky a kartonu, knihy atd.

Plasty (kód odpadu 200139)

V rámci plastového odpadu se odděleně soustřeďují fólie, sáčky, plastové tašky, sešlápnuté PET láhve, obaly od pracích, čistících a kosmetických přípravků, kelímky od jogurtů, balící fólie, nápojový karton (sešlápnuté krabice od džusů, vína, mléka...), pěnový polystyren v menších kusech vyjma stavebního (zateplovacího) polystyrenu apod.

Sklo (kód odpadu 200102)

Obalové sklo (lahve od nápojů, zavařovací sklenice), tabulové sklo (mimo drátoskla) apod.

Kovy (kód odpadu 200140)

Odpadní kovy zahrnují jak železné (ocel, litina), tak neželezné kovy (hliník, měď, bronz, mosaz). Zahrnují i drobný kovový odpad (konzervy, plechovky, uzávěry).

Textilní odpad (kód odpadu 200110)

Textilem v režimu odpadů se rozumí oblečení, ložní prádlo, bytový textil včetně malých běhounů, plyšové hračky, poničený, roztrhaný či jinak znehodnocený textil, který není možné využít v rámci předcházení vzniku odpadů.

Biologicky rozložitelný odpad rostlinného původu (kód odpadu 200201)

Patří sem veškerý zelený odpad, jako je tráva, listí, menší větve, zbytky ovoce a zeleniny, piliny a hobliny, květiny a rostliny, papírové čajové sáčky, kávová sedlina.

Jedlé oleje a tuky (kód odpadu 190809)

Do nádob na jedlé tuky a oleje **patří** všechny druhy potravinářských olejů (slunečnicový, řepkový, olivový, kokosový a další) a tuků (máslo, margarín nebo sádlo). Týká se to i olejů a tuků z konzerv či potravin nakládáných v oleji nebo marinád na grilování.

Všechny jedlé tuky a oleje se nechají vystydnout a přelejí se ideálně do PET lahví, ve kterých se odevzdávají do sběrného dvora.

Do nádob na jedlé tuky a oleje naopak **nepatří** technické oleje, maziva, barvy, laky apod.

Stavební odpad (kódy odpadu ze skupiny 17)

Stavební a demoliční odpady se pro správnou likvidaci dále dělí podle materiálu – např.:

- 17 01 07 – Směsi betonu, cihel, tašek a keramiky (běžná stavební suť)
- 17 01 01 – Beton
- 17 01 02 – Cihly
- 17 02 01 – Dřevo
- 17 08 02 – Stavební materiály na bázi sádry
- 17 09 04 – Směsný stavební a demoliční odpad (jiný než uvedený v 17 09 01, 17 09 02 a 17 09 03)
- 17 06 05* – Stavební materiály obsahující azbest (nebezpečný odpad)]

viz katalog odpadů: <https://katalogodpadu.cz/odpad/jine-stavebni-a-demolicni-odpady/>

Objemný odpad (kód odpadu 200307)

Objemný odpad je takový odpad, který vzhledem ke svým rozměrům nemůže být umístěn do sběrných nádob (např. koberce, matrace, nábytek atd).

Nebezpečný odpad

Mezi nebezpečné odpady patří barvy a laky, lepidla, rozpouštědla, motorové a převodové oleje, znečištěné hadry od motorových olejů, pesticidy, léky a domácí chemikálie.

Nebezpečnými vlastnostmi jsou: toxicita, karcinogenita, mutagenita, infekčnost, ekotoxicita, výbušnost, hořlavost, uvolňování toxických plynů a další podobné vlastnosti.

Výrobky s ukončenou životností

Mezi tzv. výrobky s ukončenou životností patří elektrická a elektronická zařízení, zářivky a výbojky, baterie a akumulátory či pneumatiky, které se staly odpadem. Tyto produkty nesmějí končit v běžném komunálním odpadu, ale podléhají povinnému zpětnému odběru a následné recyklaci.

Směsný komunální odpad (kód odpadu 200301)

Směsným komunálním odpadem (SKO) se rozumí zbytkový odpad, který nelze vytřídit, zejména mastné a silně znečištěné obaly, použité hygienické potřeby, zbytkový komunální odpad a smetí atd. SKO tvoří největší podíl všeho produkovaného odpadu mezi občany, a to navzdory pokročilé recyklaci.

Nakládání se směsným komunálním odpadem

Od 1. 1. 2022 jsou na základě zákona o odpadech č. 541/2020 Sb. za sběr a svoz SKO od občanů, fyzických nepodnikajících osob, zodpovědné obce. Občané za tyto služby platí obcím formou místního poplatku. Jedním z hlavních cílů nové legislativy je minimalizace množství odpadu, ukládaného na skládku, a co nejvyšší možná míra třídění.

Sběr a svoz SKO zajišťuje pro obec Zbůch dodavatelsky externí smluvní partner, firma EKO-SEPAR, s.r.o., se sídlem Hřbitovní ul. č. 1214, 330 23 Nýřany.

Směsný komunální odpad je převážně spalován v moderní ekologické spalovně v Chotíkově (tzv. ZEVO = zařízení pro energetické využití odpadu), případně ukládán na řízené skládky (například pokud je spalovna mimo provoz). Více na www.ekosepar.cz

Směsný komunální odpad se odkládá do sběrných nádob černé barvy u bytových a rodinných domů.

Pro účely obecně závazné vyhlášky se těmito sběrnými nádobami rozumějí:

- a) popelnice o objemu 110 a 120 l,
- b) velkoobjemové kontejnery 1100 l,
- c) odpadkové koše, které jsou umístěny na veřejných prostranstvích v obci, sloužící pro odkládání drobného směsného komunálního odpadu.

Směsný komunální odpad se sváží 1x za 14 dní nebo 1x za měsíc, a to vždy ve středu podle předem stanoveného svozového plánu, který je zveřejněn na webových stránkách obce. Občané mají možnost vyzvednout si jej také na obecním úřadu, případně požádat obecního odpadového hospodáře o zaslání kalendáře e-mailem.

Platba za soustředěnou kapacitu (objem) sběrných nádob

V obci Zbůch je systém svozu SKO řešen formou skutečně objednané soustředěné kapacity (objemu) sběrných nádob, kterou si pro svoji nemovitost objedná její vlastník či nájemce (fyzická osoba).

Oproti druhému zákonem přípustnému systému – paušální roční platbě za každého trvale přihlášeného občana – tento systém více motivuje ke třídění odpadů.

Místní poplatek za odkládání komunálního odpadu z nemovité věci

Výše místního poplatku za odkládání komunálního odpadu z nemovité věci v obci Zbůch činí 0,75 Kč za 1 litr objednané kapacity sběrné nádoby.

Tato výše byla stanovena Obecně závaznou vyhláškou obce Zbůch o místním poplatku za odkládání komunálního odpadu z nemovité věci, kterou schválilo Zastupitelstvo obce Zbůch na svém zasedání dne 18. 12. 2023 s účinností od 01. 01. 2024.

Minimální základ dílčího poplatku činí 60 l na osobu a měsíc v nemovitosti. Tzn., že např. čtyřčlenná rodina musí mít objednané sběrné nádoby s minimální celkovou sváženou kapacitou 240 l/ měsíc, dvoučlenná 120 l/ měsíc atd.

Příklad: má-li čtyřčlenná rodina objednanu 1 popelnici o objemu 120 l se čtrnáctidenním svozem, pak daný minimální základ dílčího poplatku splňuje (4 osoby x 60 l = 240 l/měsíc. Svoz 120 litrové nádoby 2x měsíčně = 240 l).

Ceny svozu směsného komunálního odpadu z domácností v roce 2025: (ceny za celý rok)

objem nádoby	svoz 1x za 14 dní	svoz 1x za měsíc
120 l	2 340 Kč (26 x 120 x 0,75)	1 080 Kč (12 x 120 x 0,75)
240 l	4 680 Kč (26 x 240 x 0,75)	nelze objednat
1100 l	21 450 Kč (26 x 1100 x 0,75)	nelze objednat

- *výpočet cen: počet svozů v roce x objem nádoby v litrech x 0,75 (cena za 1 litr v Kč dle platné OZV o místním poplatku za odkládání komunálního odpadu z nemovité věci)*
- *svoz jen 1x za měsíc je možný pouze při vlastnictví 1 ks nádoby o objemu 120 l*
- *při změnách objemu nádob nebo frekvence svozu během roku se uvedené částky změní*

Přihlášení k místnímu poplatku je povinné

1) všechny fyzické osoby – majitelé nemovitostí (rodinných domů a rekreačních objektů) v obci Zbůch,

a

2) odpovědné osoby v bytových domech (předsedové SVJ, správci nebo jiné pověřené osoby) v obci Zbůch,

mají povinnost (ohlašovací) přihlásit se k místnímu poplatku za odkládání komunálního odpadu z nemovité věci Obecnímu úřadu Zbůch.

Podle výše uvedené OZV „O místním poplatku za odkládání komunálního odpadu z nemovité věci“ je plátcem poplatku povinen podat správci poplatku ohlášení nejpozději do 15 dnů ode dne, kdy nabytí postavení plátce poplatku.

Dvě verze přihlášek (pro fyzické osoby-majitele nemovitostí nebo pro odpovědné osoby v bytových domech) jsou vytištěné k vyzvednutí na OÚ nebo je možné je stáhnout [ZDE](#).

Po stažení je třeba odpovídající verzi vytisknout, vlastnoručně podepsat, poté naskenovat nebo vyfotit a odeslat e-mailem na adresu odpady@zbuch.cz. Případně ji odeslat datovou zprávou opatřenou uznávaným elektronickým podpisem nebo prostřednictvím datové schránky (ID datové schránky obce Zbůch: c23btcp). Vyplněnou a podepsanou přihlášku lze vhodit i do venkovní schránky na zdi u vchodu do OÚ, nebo zaslat poštou (dopisem).

Objemy nádob a frekvence jejich svozů

Obec Zbůch zvolila pro všechny občany tři přípustné objemy sběrných nádob: 120 l, 240 l, 1100 l a jednotnou frekvenci svozu na 1x za 14 dní (každý sudý týden ve středu). Pro popelnice o objemu 120 litrů v počtu 1 ks lze zvolit i frekvenci svozu 1x za měsíc. Nebude-li plátcí tato frekvence stačit, může si přiojednat další nádobu nebo ji vyměnit za větší.

Termíny svozů směsného komunálního odpadu pro příslušný rok najdete ZDE. Požadavky na změny velikosti či počtu nádob Nové přihlášky (noví občané) či odhlášení (ukončení svozu např. z důvodu stěhování či úmrtí) lze hlásit na OÚ Zbůch průběžně s účinností od následujícího kalendářního měsíce.

Požadavky na změny velikosti či počtu nádob budou uskutečněny vždy od následujícího pololetí.

Nakládání s tříděným komunálním odpadem

Pečlivým tříděním odpadů dochází ke snížení nákladů, které obec vynakládá na likvidaci směsného komunálního odpadu, k šetření primárních surovin a ochraně životního prostředí. Zároveň se tím zvyšují finanční odměny, vyplácené obci státní autorizovanou obalovou společností EKO-KOM.

V obci Zbůch je provozován sběr tříděného odpadu od občanů, fyzických nepodnikajících osob, prostřednictvím obecního sběrného dvora a po obci rozmístěných barevných nádob různého objemu (tzv. iglů), určených k ukládání plastů, papíru a lepenky, čirého a barevného skla, textilu a kovů.

- Do sběrných nádob na tříděný odpad je zakázáno ukládat jiné složky komunálních odpadů, než pro které jsou určeny.
- Účastníci systému, tedy občané – nepodnikající fyzické osoby, jsou povinni odkládat roztríděné složky odpadu jen na místa k tomu určená.
- Sběrné nádoby je povinnost plnit tak, aby je bylo možno uzavřít a odpad z nich při manipulaci nevypadával. Pokud to umožňuje povaha odpadu, je nutno objem odpadu před jeho odložením do sběrné nádoby minimalizovat.
- Tříděný odpad umístěný mimo sběrné nádoby svozová firma neodváží; jeho odkládání mimo sběrné nádoby je přestupkem pod pokutou až 50 000 Kč.

Svoz barevných nádob na separovaný odpad zajišťuje pro obec Zbůch dodavatelsky externí smluvní partner, firma EKOSEPAR, s.r.o. se sídlem Hřbitovní ul. č. 1214, 330 23 Nýřany.

Tříděný odpad firma sváží na vlastní třídící linku, z níž pak jednotlivé roztríděné druhy odpadu putují znovu k dalšímu využití. Více na <http://www.ekosepar.cz>

Nádoby na tříděný odpad

Komunální odpad vhodný ke třídění se soustřeďuje do zvláštních sběrných nádob (tzv. iglů).

Tyto sběrné nádoby jsou barevně odlišeny a označeny příslušnými nápisy:

- papír a lepenka (modrá barva),
- plasty včetně PET lahví (žlutá barva),

- barevné sklo (zelená barva),
- čiré sklo (bílá barva),
- kovy (šedá barva),
- textilní odpad (zelená barva s nápisem „Textil – charitativně-ekologický sběr oděvů a bot“).

Tyto nádoby jsou v celovém počtu 62 ks umístěny na 18 různých místech v obci Zbůch včetně jejích částí Červený Újezd a Starý důl.

Aktuální seznam nádob na tříděný odpad a jejich umístění včetně GPS souřadnic je uvedeno v Příloze č. 1 tohoto dokumentu.

Nebezpečný odpad, Objemný odpad a Jedlé oleje a tuky je možné celoročně odevzdávat do velkoobjemového kontejneru na sběrném dvoře (ul. K Letišti E 20, Zbůch).

Biologicky rozložitelný odpad rostlinného původu se odkládá a soustřeďuje do vyhrazeného kontejneru na sběrném dvoře nebo do kontejneru umístěného na příjezdové cestě ke skladovému areálu „METFER“ (za hasičskou zbrojnicí).

V zahrádkářské sezóně (od března cca do listopadu, dle počasí) jsou v obci každý víkend od pátku do neděle rozmisťovány na čtyři různá, pravidelně se opakující místa, čtyři velkokapacitní kontejnery na biologicky rozložitelný odpad rostlinného původu.

Baterie, zářivky, žárovky a drobnou elektroniku lze odkládat také do speciálních nádob, které jsou umístěny v chodbě v přízemí obecního úřadu, Náměstí 205, Zbůch. Kalendář termínů a lokalit pro rozestavení těchto víkendových kontejnerů je umístěn na webových stránkách obce zde:

<https://www.zbuch.cz/obecni-urad/odpadove-hospodarstvi/vikendove-kontejnery-na-bioodpad-terminy-a-rozmisteni/>

Kalendáře svozů jednotlivých odpadů (včetně funkce filtrování) jsou k dispozici [ZDE](#)

Sběrný dvůr

Na adrese K Letišti E 20 (areál bývalé ČOV, odbočka z hlavní silnice na Plzeň vpravo směr Červený Újezd, po cca 200 m odbočit vlevo na louku), je občanům k dispozici 3x týdně sběrný dvůr, kam lze odvézt většinu druhů komunálního odpadu, například:

- papír a lepenku,
- plasty včetně PET lahví,
- sklo barevné a čiré,
- kovy,
- jedlé oleje a tuky,
- textilní odpad,
- biologicky rozložitelný odpad rostlinného původu,
- nebezpečné odpady,
- objemný odpad,
- směsný komunální odpad,
- stavební odpad (v omezeném množství 200 kg na občana a rok)
- výrobky s ukončenou životností určené pro zpětný odběr (elektrická a elektronická zařízení, zářivky a výbojky, baterie a akumulátory, pneumatiky)

Sběrný dvůr pro obec Zbůch provozuje společnost EKO SEPAR s. r. o., se sídlem Hřbitovní 1214, 330 23 Nýřany. Více www.ekosepar.cz

Provozní doba sběrného dvora:

- zimní období (listopad-únor): úterý 13-17, čtvrtek 13-17, sobota 8-12 hod.
- letní období (březen-říjen): úterý 14-18, čtvrtek 14-18, sobota 8-12 hod.
- neděle a svátky: zavřeno

Více informací o sběrném dvoře vč. přijímaných druhů odpadu [ZDE](#)

Povinnosti podnikatelů při nakládání s odpady

Do obecního systému odpadového hospodářství obce Zbůch nejsou začleněny podnikající fyzické osoby a právnické osoby.

Odpady z podnikatelské činnosti nesmí být odkládány do popelnic, kontejnerů či odpadkových košů občanů a obce. Nesmí být odváženy ani do sběrného dvora obce, který přijímá pouze odpad od fyzických, nepodnikajících osob s trvalým bydlištěm v obci Zbůch. Obsluha sběrného dvora je povinna podnikatelský odpad nepřijímat.

Podnikatelé jsou dle zákona č. 541/2020 Sb. o odpadech povinni zajistit si vlastní soustřeďování, skladování, odvoz a likvidaci směsného komunálního odpadu i tříděných odpadů (papír, plasty, sklo, kovy, biologický odpad...), vzniklých při jejich podnikatelské činnosti, včetně odpadu, který při práci vzniká jejich zaměstnancům (např. obaly od svačín, PET lahve, plechovky apod.).

Tento odpad musí podnikatelé soustřeďovat odděleně v nádobách či místech k tomu určených a mohou jej předávat pouze oprávněné osobě (např. svozové společnosti).

Podnikatelé jsou také povinni vést průběžnou evidenci odpadů, tedy záznam o množství a druhu odpadu, který jim vznikl. Tato evidence se vede zvlášť pro každou provozovnu a pro každý druh odpadu.

Podnikatelé, kteří vyprodukovali nebo nakládali v uplynulém kalendářním roce s více než 600 kg nebezpečných odpadů, s více než 100 tunami ostatních odpadů nebo s odpadem perzistentních organických znečišťujících látek vymezeným vyhláškou ministerstva, jsou povinni zaslat do 28. února následujícího roku hlášení o odpadech.

Podnikatelé jsou též povinni předcházet vzniku odpadu.

Všechny výše uvedené povinnosti jsou podnikatelé povinni doložit případné kontrole. Kontrola může být ohlášená i neohlášená. Může být provedena na přímo na místě (v provozovně) nebo může být podnikatel k předložení dokladů vyzván písemně.

Plnění povinností původců odpadů kontrolují pověřené zaměstnanci obecních úřadů, obecních úřadů obcí s rozšířenou působností a České inspekce životního prostředí. Obec dle §118 zákona o odpadech může udělit pokutu až 1 mil. Kč.

Obecní úřady jsou u původců oprávněny kontrolovat, zda:

- využívají obecní systém pouze na základě písemné smlouvy s obcí a v souladu s ní,
- mají zajištěno převzetí odpadu, který samy nezpracují, v souladu s tímto zákonem.

Podnikatel je povinen zajistit kontrolujícím osobám součinnost, a to i v případě, že není kontrole osobně přítomen – pak tuto součinnost musí poskytnout zaměstnanec přítomný v provozovně, který by měl být o tomto informován.

Další informace k odpadům:

<https://www.zbuch.cz/obecni-urad/odpadove-hospodarstvi/>
<https://www.zbuch.cz/odpadove-hospodarstvi/svoz-komunalniho-odpadu/>
<https://www.zbuch.cz/odpadove-hospodarstvi/kalendar-svozu/>

Kontakt na osobu odpovědnou za odpadové hospodářství obce Zbůch :

Mgr. Bc. Petr Holub

odpadový hospodář

Obecní úřad Zbůch

Náměstí 205

330 22 Zbůch

tel. 377 936 636

e-mail: odpady@zbuch.cz

Odpadové hospodářství obce Zbůch za rok 2025 v číslech

Vyprodukované množství odpadů za rok 2025

Druh odpadu	Kód odpadu	Množství (t)	Množství (%)
Papír	200101	70,18	4,81
Plasty	200139	43,51	2,98
Sklo	200102	48,80	3,35
Kovy	200140	213,59	14,65
Biologicky rozložitelný odpad rostlinného původu	200201	374,08	25,66
Stavební a demoliční odpady	170101, 170102, 170103...	89,60	6,15
Oděvy	200110	6,66	0,46
Jedlé oleje a tuky	200125	0,16	0,011
Pneumatiky	160 103	10,76	0,74
Nebezpečný odpad	200113, 200114, 200115...	11,69	0,80
Objemný odpad	2003071290,74	137,28	9,42
Dřevo	200138	12,28	0,84
Směsný komunální odpad	200301	372,52	25,55
Ostatní odpad		66,90	4,59
Celkem		1458,02	100

Přehled indikátorů odpadového hospodářství obce za rok 2025

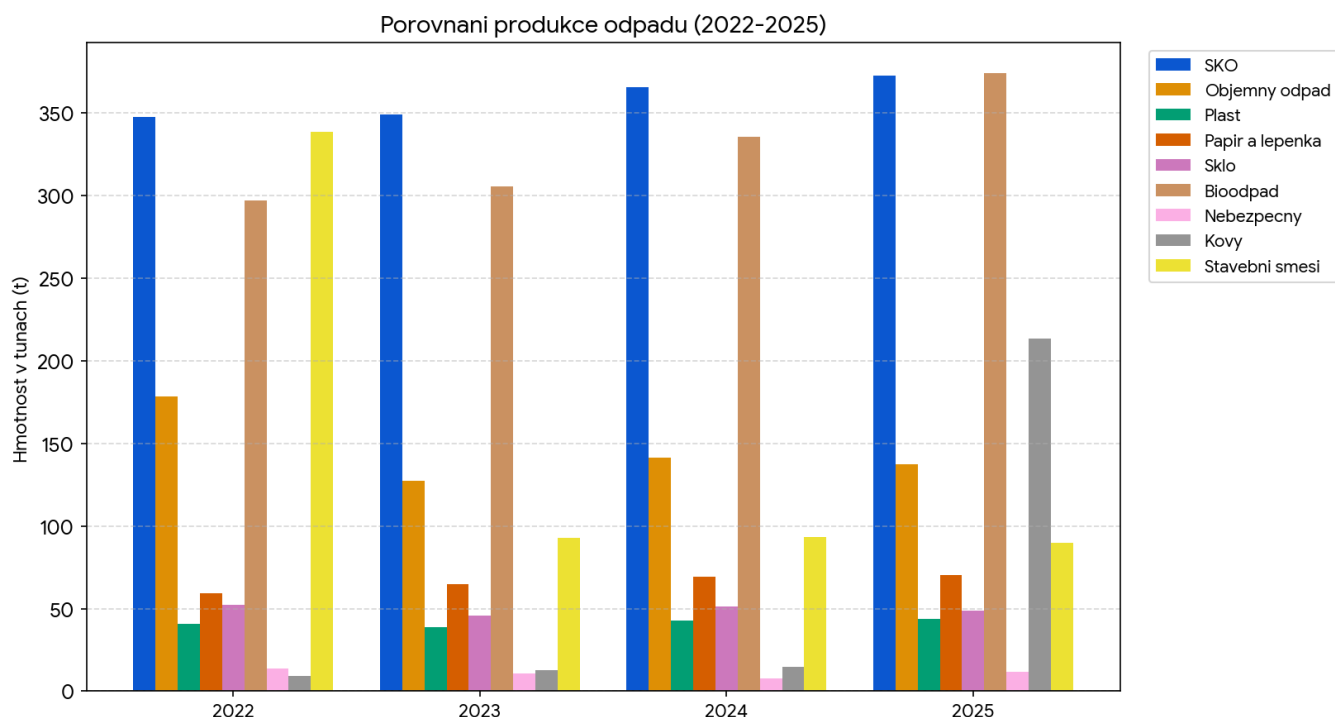
Označení indikátoru	Název indikátoru	Hodnota	Jednotky
I – Plnění cíle třídění	Cíl pro třídění (odděleně soustředěné recyklovatelné složky)	52,76	%
I.O.1KO	Produkce komunálních odpadů	1290,74	tun/rok
I.O.1KO-obyv	Produkce komunálních odpadů na obyvatele	430,39	kg/obyv./rok
I.O.2SKO	Produkce směsného komunálního odpadu	372,52	tun/rok
I.O.2SKO-obyv	Produkce směs. komun. odpadu na obyvatele	124,21	kg/obyv./rok
I.O.3OBJ	Produkce objemného odpadu	137,28	tun/rok
I.O.3OBJ-obyv	Produkce objemného odpadu na obyvatele	45,77	kg/obyv./rok
I.O.4SD	Produkce stavebních a demoličních odpadů	89,60	tun/rok
I.O.4SD-obyv	Produkce staveb. a demoličních odpadů na obyv.	29,88	kg/obyv./rok
I.O.5SEPPpsk	Tříděný sběr papíru, plastu, skla a kovu	376,07	tun/rok
I.O.5SEPPpsk-obyv	Tříděný sběr papíru, plastu, skla a kovu na obyv.	125,40	kg/obyv./rok
z toho	tříděný sběr papíru	70,18	tun/rok
	tříděný sběr papíru na obyvatele	23,40	kg/obyv./rok
	tříděný sběr plastu	43,51	tun/rok
	tříděný sběr plastu na obyvatele	16,27	kg/obyv./rok
	tříděný sběr skla	48,80	tun/rok
	tříděný sběr skla na obyvatele	16,27	kg/obyv./rok
	tříděný sběr kovu	213,59	tun/rok
	tříděný sběr kovu na obyvatele	71,22	kg/obyv./rok
I.O.6USEppsk	Účinnost separace papíru, plastu, skla a kovu	84,16	%
I.O.7SEPBio	Tříděný sběr biologického odpadu	374,08	tun/rok
70,18I.O.7SEPBio-obyv	Separace biologického odpadu na obyvatele	124,73	kg/obyv./rok
I.O.8SEPTex	Tříděný sběr textilních odpadů	6,66	tun/rok
I.O.8SEPTex-obyv	Separace textilních odpadů na obyvatele	2,22	kg/obyv./rok
I.O.9SEPN	Tříděný sběr nebezpečných odpadů	11,69	tun/rok
I.O.9SEPN-obyv	Separace nebezpečných odpadů na obyvatele	3,90	kg/obyv./rok
I.O.10SEPZPO	Zpětný odběr výrobků s ukončenou životností	163,05	tun/rok

Náklady a příjmy obce v odpadovém hospodářství v roce 2025

Náklady – položka	Kč (včetně DPH)	
Sběr a nakládání s využitelnými složkami celkem:	1 697 159	
Z toho:	Papír	579 254
	Plasty	1 020 119
	Sklo	84 995
	Kompozitní a nápojový karton	0
	Dřevo	6 345
	Kovy	6 446
Sběr a nakládání s biologickým odpadem	180 000	
Sběr a nakládání s jedlými tuky a oleji	1 500	
Sběr a nakládání s textilem	16 000	
Sběr a nakládání se směsným komunálním odpadem	2 491 993	
Sběr a nakládání s objemným odpadem	384 188	
Sběr a odstranění nebezpečných odpadů	104 937	
Sběr a nakládání se stavebním a demoličním odpadem	81 117	

Platby jiné obci za využití sběrného dvora	0
Úklid a vysypávání odpadkových košů na veřejném prostranství	150 000
Úklid veřejného prostranství – smetky (povoleného nebo sběrného místa)	200 000
Odstranění černých skládek	0
Na provoz sběrného dvora včetně nakládání s odpady	62 396
Na nakládání s odpady z údržby veřejné zeleně	300 000
Na nakládání s dalšími odpady	500 000
Další náklady (administrativa, informační aktivity, jiné)	800 000
Investiční náklady na systém tříděného sběru	1 600 000
Celkové náklady obce	8 569 290
Náklady na obce na jednoho občana	3275,72
Příjmy – položka	Kč (včetně DPH)
Místní poplatek za odkládání komunálního odpadu z nemovité věci (SKO)	2 520 486
Příjem za úhradu za zapojení živnostníků do obecního systému	0
Prodej využitelných recyklovatelných složek odpadů (druhotných surovin)	25 737
Výnosy ze sběru textilu	1 580
Výnosy ze sběru odpadu jedlých tuků a olejů	0
Příjmy od autorizovaných obalových společností za obalové odpady	608 541,5
Příjmy od kolektivních systémů (výrobců) za zpětný odběr výrobků s ukončenou životností	17 005
Příjmy od jiných obcí za využívání části kapacity sběrného dvora	0
Příjmy z poplatku za ukládání odpadu na skládku (pokud má obec na svém katastrálním území skládku a je příjemcem poplatku)	0
Výnosy z prodeje movitých věcí v rámci provozu re-use center apod.	0
Příjmy od výrobců jednorázových plastů (tabákových výrobků, vlhčených ubrousků a balónků) na základě smlouvy o úhradě nákladů obcí vynaložených na úklid odpadů z těchto výrobků	0
Jiné příjmy	0
Celkové příjmy obce	3 173 349,5

Porovnání produkce odpadů v období 2022-2025 (grafy)

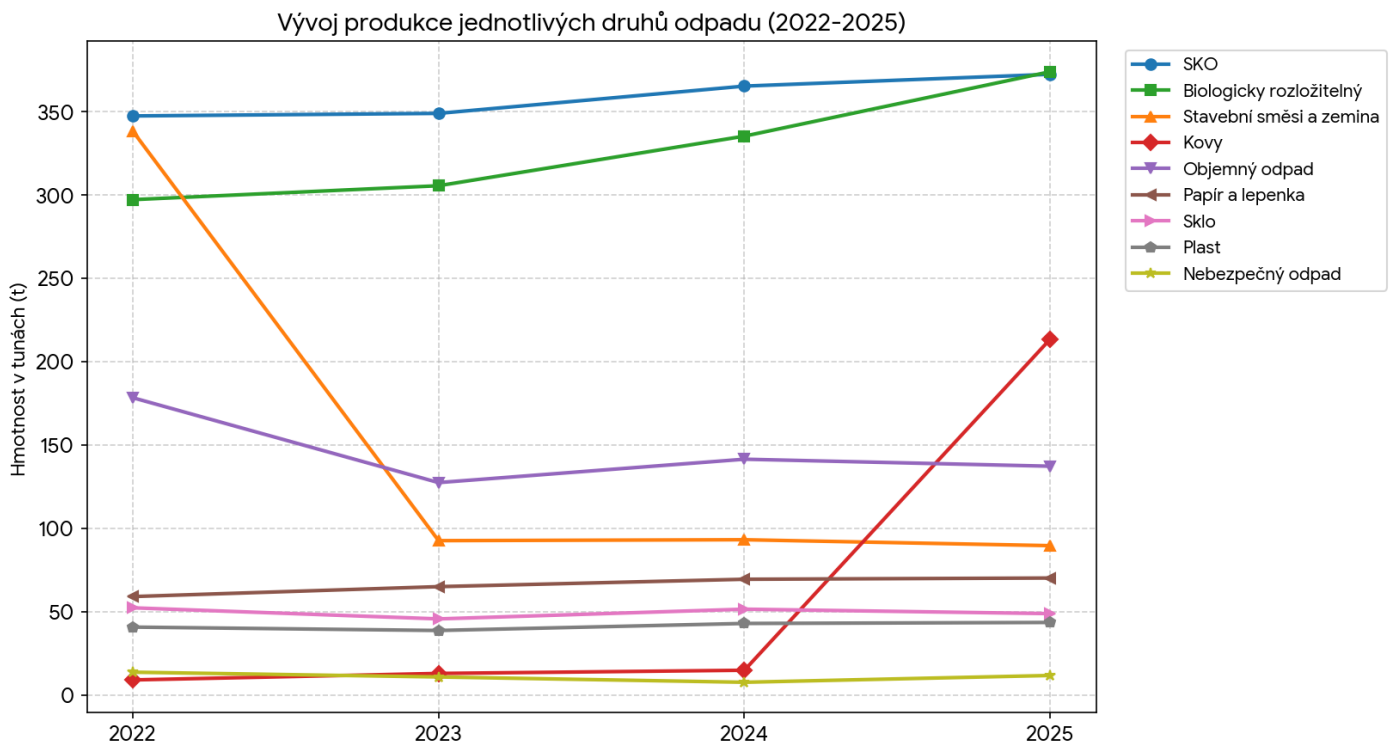
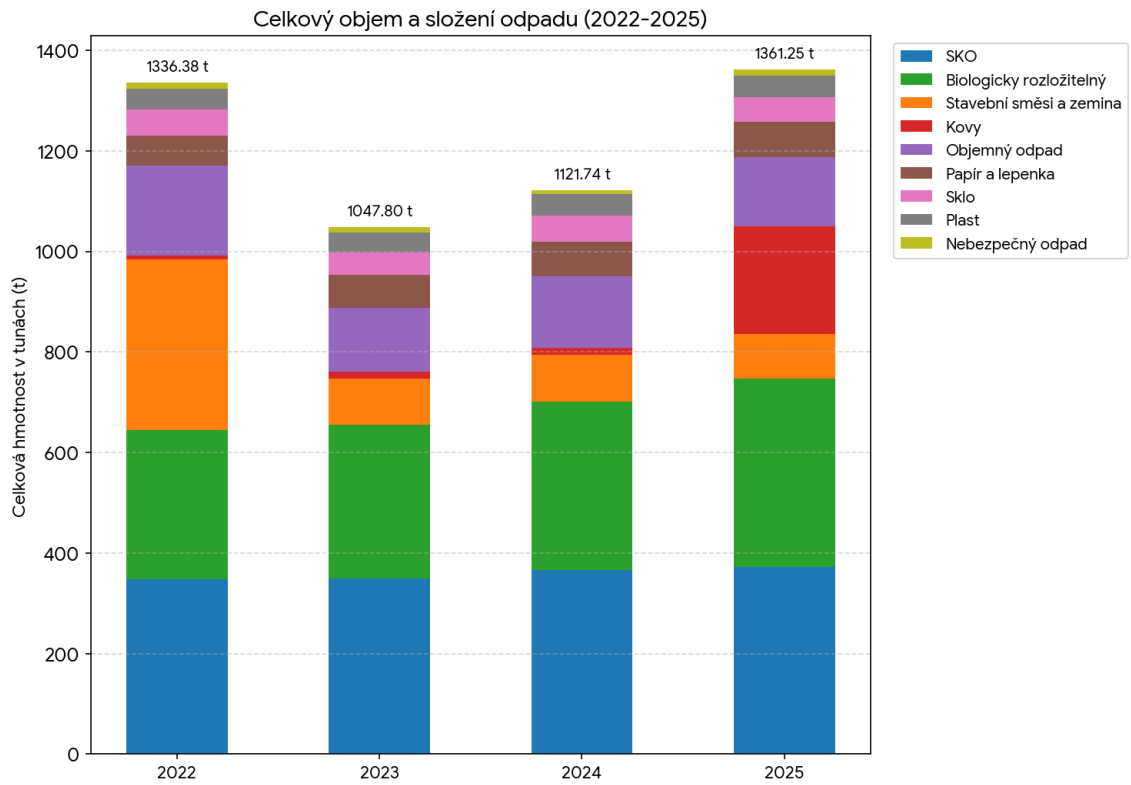


Trvalý nárůst: Směsný komunální odpad (SKO) a biologicky rozložitelný odpad vykazují stálý meziroční růst. V roce 2025 tvoří tyto dvě položky největší objem.

Skokový nárůst (Kovy): U kovů došlo v roce 2025 k extrémnímu nárůstu na 213,59 t (oproti původním zhruba 9–14 tunám v předchozích letech). Důvod: za rok 2025 bylo poprvé povoleno započítání kovových odpadů, které odevzdávají v externích sběrnách občané obce.

Výrazný pokles: Stavební směsi a zemina zaznamenaly po roce 2022 (338,44 t) prudký propad a v dalších letech se stabilizovaly pod hranicí 100 tun.

Důvod: V roce 2022 nám ještě odebírala zeminu firma ELRON, později už ne. Zároveň jsme v dalších letech omezili množství přijímaného stavebního odpadu na sběrném dvoře na max. 200 kg na 1 občana za 1 kalendářní rok.



Příloha č. 1

Umístění „hnízd“ s kontejnery na tříděný odpad sběr

	GPS souřadnice	Druh odpadu
Starý důl – centrum	49.6706319N, 13.2112292E	Plasty
		Papír a lepenka
		Sklo barevné
Červený Újezd	49.6832197N, 13.2470442E	Plasty
		Papír a lepenka
		Sklo barevné
Za křižovatkou ulic Hornické a Plzeňské ("Na popelu")	49.6823208N, 13.2318856E	Plasty
		Papír a lepenka
		Sklo barevné
Nádražní ul. (u nádraží ČD)	49.6806833N, 13.2157106E	Plasty
		Papír a lepenka
		Sklo barevné
Nádražní ul. (u č.p. 192)	49.6812725N, 13.2185497E	Plasty
		Papír a lepenka
		Sklo barevné
Náměstí (z boku u prodejny)	49.6810547N, 13.2220633E	Plasty 2x
		Papír a lepenka 2x
		Sklo barevné
		Sklo čiré
Na Výhledech	49.6784783N, 13.2261939E	Plasty 2x
		Papír a lepenka 2x
		Sklo barevné
		Sklo čiré
ul. Seniorů, u Domu s pečovatelskou službou	49.6822289N, 13.2347461E	Plasty
		Papír a lepenka
		Sklo barevné
V Sídlišti u garáží	49.6849133N, 13.2395928E	Plasty
		Papír a lepenka
		Sklo barevné
ul. U Školky (u Mateřské školy)	49.6800297N, 13.2252150E	Plasty
		Papír a lepenka
		Sklo barevné
Na Stadionu	49.6783828N, 13.2200867E	Plasty
		Papír a lepenka
		Sklo barevné
		Sklo čiré
ul. Hornická, u Základní školy	49.6823928N, 13.2250942E	Plasty
		Papír a lepenka
		Sklo barevné
ul. Smetanova (dole u parku)	49.6799858N, 13.2210992E	Plasty
		Papír a lepenka
		Sklo barevné
ul. U Trati (u kolejí)	49.6785286N, 13.2177531E	Plasty
		Papír a lepenka
		Sklo barevné
ul. U Vlečky, bytovky	49.6844667N, 13.2218931E	Plasty 2x
		Papír a lepenka 2x
		Sklo barevné
		Sklo čiré
ul. K Újezdu (Olšinky)	49.6778525N, 13.2286628E	Plasty
		Papír a lepenka
		Sklo barevné
Vrbová ul. (Olšinky)		Plasty
		Papír a lepenka
		Sklo barevné
Sběrný dvůr, ul. K Letišti ev. č. 25	49.6858036N, 13.2433694E	Plasty