

Zbůch

Revitalizace návesního rybníka parc.č. 323

Dendrologické hodnocení – návrh na kácení



09/2019

Obsah:

1. Úvod
2. Charakteristika lokality
3. Údaje o stavbě
4. Řešení záměru
5. Návrh kácení
 - 5.A – Metodika inventarizace dřevin
 - 5.B – Kácení

Přílohy:

Přehledná situace - základní mapa
Situace – místo zásahu
Zákres řešených dřevin
Fotogalerie

1. Úvod

Identifikace stavby

Název stavby:	Revitalizace návesního rybníka Zbůch
Katastrální území:	Zbůch
Investor:	Obec Zbůch, Náměstí 205, 330 22 Zbůch
Dílčí projekt:	Samostatný objekt projektové dokumentace
Zpracovatel:	Mgr. Hanauerová Vlasta, ekologické projekty, Vodárenská 484, 330 21 Líně
Rozsah dokumentace:	Technická zpráva - situace

Posouzení stavu zeleně, návrh na kácení a řešení náhradní výsadby jsou vypracovány v souladu s ustanovením zákona č. 114/1992 Sb., o ochraně přírody a krajiny a příslušnými metodikami pro provádění dendrologického posouzení vegetačních prvků a v souladu s požadavky místně příslušných dotčených orgánů ochrany životního prostředí.

Při vypracování dokumentace bylo vycházeno z podkladů dodaných hlavním projektantem stavby, aktualizace stávajících situací a dendrologického průzkumu, který byl proveden v měsíci září 2019.

K dispozici byly:

- situace stavby, inženýrských sítí a cestní síť
- snímky z katastrální mapy
- základní mapy
- ortofotomapy

Legislativní ustanovení a normy:

Zákon č. 114/1992 Sb., o ochraně přírody a krajiny ve znění pozdějších předpisů
Vyhláška č. 395/1992 Sb., kterou se provádějí některá ustanovení zákona ČNR č. 114/1992 Sb., o ochraně přírody a krajiny
Zákon č. 254/2001 Sb., o vodách v platném znění
ČSN 83 9061 – Ochrana stromů, porostů a vegetačních ploch při stavebních činnostech
ČSN 83 9011 – Práce s půdou
ČSN 83 9021 – Rostliny a jejich výsadba
ČSN 83 9031 – Trávníky a jejich zakládání
ČSN 83 9051 – Rozvojová a udržovací péče o vegetační plochy

2. Charakteristika lokality

Zájmové území zasahuje centrální část obce Zbůch, návesní prostor. Tady jsou soustředěny obchody, objekt obecního úřadu, pošty. Návsí dominuje opravený objekt kapličky a řešený rybník se vzrostlou břehovou zelení. Vlastní rybník se nachází v jihozápadním sektoru návesního prostoru a tvoří v centru obce spolu se stromy zelenou oázu. Rybník má pozemkovou parcelu 323, pozemky navazující na vlastní prostor zásahu mají parc.č. 31/1, 31, 322, 318/2, 318/1, 35/1, 325/1, 324/7, 324/7.

V řešeném zájmovém území nejsou evidována území chráněná zvláštními zájmy ochrany přírody a krajiny, jako jsou přírodní rezervace všech stupňů, přírodní památky všech stupňů, evropsky významné lokality nebo ptačí oblasti. Vlastní rybník s břehovými partiemi je v souladu s ustanovením § 3 odst. 1 písm. b) zákona č. 114/1992 Sb., o ochraně přírody a krajiny evidován jako významný krajinný prvek.

3. Údaje o stavbě

Rybník je návesního typu. Z větší části je opevněn betonovými panely, většina stavebně technických prvků rybníka je poškozena. Zásadním problémem je zanesení rybníka bahnem. Významnou součástí sedimentu tvoří tlející listí z okolních stromů. Samotné znečištění vody způsobují nejen splachy ze sousedících pozemků ale i znečištěný přítok, Zálužský potok. Do rybníčka byly sváděny povrchové dešťové vody. V rámci revitalizace dojde k opravě vypouštěcího zařízení, úpravě břehů rybníka tak, aby tento získal charakter přírodního prvku. Součástí stavby je úprava břehového porostu. Pro uvolnění staveniště bude nutné vybrané stromy odstranit.

4. Řešení záměru

Plánovaná stavba je zásahem do významného krajinného prvku a pro její realizaci je nutné některé stromy odstranit.

Dendrologické vyhodnocení je v této fázi přípravy projektu vypracováno v podobě přehledu dřevinného potenciálu a návrhu jeho řešení v rámci přípravy stavby. Dendrologický průzkum je řešen v podobě odborné informace.

K objasnění a vypracování odborné informace týkající se stavu dřevinného potenciálu okolo rybníčka, bylo využito osobní návštěvy zhotovitele zprávy na místě samém s pořízením písemného záznamu o stavu zájmových prvků s využitím dostupných písemných materiálů a fotodokumentace.

Součástí hodnocení je:

- x určení botanického taxonu dřevin
- x zjištění základních parametrů a charakteristik porostů
- x posouzení stáří a biologického stavu porostu (věk, zdravotní stav, vitalita) a jejich ekologicko – krajinářských hodnot a funkcí
- x posouzení stanovištních podmínek růstu a vývoje porostu
- x posouzení dalších skutečností

Způsob posouzení dřevin

Základní skutečnosti, které jsou nezbytné pro zpracování odborné informace byly zjištěny těmito dílčími kroky:

- x posouzením konkrétní situace při terénním šetření provedeném na místě samém
- x prostudováním a posouzením dostupných písemných a fotografických podkladů
- x determinací dřevinného porostu (určení botanických názvů, zjištění základních parametrů)
- x posouzením biologického stavu porostu (věk, zdravotní stav, vitalita)
- x posouzení ekologicko – krajinářské hodnoty porostu (funkční a estetický význam dle § 8 odst. 1 zák. č. 114/1992 Sb.,) v následující stupnici:
 - 1 velmi hodnotné až výjimečné (velmi kvalitní)
 - 2 značně významné (kvalitní)
 - 3 průměrné
 - 4 méně vyvinuté až závadné
 - 5 závadné

Při zpracování dokumentace zahrnující dendrologické posouzení stávajících porostů v přesně stanoveném úseku stavby, návrh na kácení a návrhu náhradní výsadby, bylo důsledně vycházeno z dikce zákona č. 114/1992 Sb., o ochraně přírody a krajiny v platném znění, z místních podmínek, průzkumů provedených zpracovatelem v terénu a požadavků obce jako vlastníka řešeného území.

Realizace stavby předpokládá:

- Kácení stromů rostoucích mimo les
- Ochranu stávajících porostů a vegetačních ploch po dobu výstavby
- Úpravu terénu po skončení stavby včetně úpravy zelených ploch

V průběhu provádění stavby je nutné, aby stromy ponechané na místě, včetně těch, které přímo navazují na realizovanou stavbu, byly zajištěny před poškozením zejména využívanou technikou a mechanizací. Ochrana se vztahuje i na vegetační plochy – zatravněné plochy. Ochrana je zajištěna v souladu s platnou ČSN 83 9061 Ochrana stromů, porostů a vegetačních ploch při stavebních činnostech.

5.Návrh kácení

K odstranění jsou navrženy jen stromy, které se nachází zjevně v kolizi s plánovanými stavebními zásahy a stromy vyhodnocené v zájmu dotčených plochách jako neperspektivní, zdravotně oslabené, z hlediska funkčního a estetického nevyhovující.

Kácení je řešeno za dodržení těchto podmínek:

- stromy vedené jako dřeviny rostoucí mimo les navržené ke kácení budou odstraněny na základě povolení vydaném obecním úřadem Zbůch. O povolení ke kácení se žádá jen v případech, kdy jsou obvody stromů měřeno ve výšce 130 cm větší než 80 cm a keřové plochy větší jak 40 m². O povolení ke kácení žádá v souladu s ustanovením zákona č. 114/1992 Sb., o ochraně přírody a krajiny v platném znění vlastník pozemku, na kterém stromy rostou nebo vlastníkem zplnomocněný subjekt.

- kácení dřevin rostoucích mimo les je přípustné jen v době vegetačního klidu, to je obecně stanovené období v rozsahu od mezi začátkem listopadu a koncem března
- vytěžená dřevní hmota bude z místa zásahu odstraněna (je v majetku investora), zbytková dřevní hmota bude na místě určeném obecním úřadem spálena, vhodnější je štěpkování, nebo uložena jako bioodpad v prostoru kompostárny
-

5.A Metodika inventarizace dřevin – dendrologické hodnocení

Dendrologické hodnocení bylo provedeno v intencích stávajících metodik hodnocení dřevin rostoucích mimo les vydaných MŽP a AOPK ČR. Přihlédnuto bylo k metodikám prezentovaným Ing. Kolářikem a metodikám vypracovaným M. Pejchalem a P. Šimkem z roku 1977. Metodiky byly upraveny pro potřeby daného hodnocení. Určování taxonů bylo provedeno podle základních morfologických znaků rozpoznatelných v daném ročním období. Zásadní otázkou při hodnocení dřevin v prostoru rybníka, bylo zjištění celkového stavu každé jednotlivé dřeviny, provozní bezpečnost, možnost přímého konfliktu s plánovanou stavbou, zdravotní stav dřeviny, funkční a estetická hodnota

Do provozní bezpečnosti byly zahrnuty tyto faktory:

- zdravotní stav dřeviny
- míra poškození habitu a případně kořenového systému
- bezprostřední styk se stavbou

Výchozími faktory obecného hodnocení dřevin v současné době se v prostoru rybníka vyskytujících byly:

- ekologicko – krajinářská hodnota
- zdravotní stav jednotlivých vegetačních prvků
- estetická hodnota celku a jednotlivých vegetačních prvků
- funkční a provozní hodnota jednotlivých vegetačních prvků

Inventarizace dřevin sestávala z těchto prací:

- specifikace dřevin, zakreslení do situace
- zjištění velikostních parametrů stromů: obvod kmene ve výšce 130 cm nad zemí
- fotodokumentace

V řešeném případě nejsou rekognoskované dřeviny a zeleň uváděny v parcelách. Všechny rekognoskované dřeviny se nachází na pozemcích ve vlastnictví obce.

Celkem bylo hodnoceno 51 jednotlivých stromů, položka 52 zahrnuje celou skupinu stromů – olšový porost mezi potokem a obslužnou komunikací. Podrost v celé rekognoskované ploše tvoří převážně, s výjimkou plošek pravidelně sekaných, invazivní druhy rostlin jako jsou ostřice, kopřiva dvoudomá apod..

Do hodnocení byly zahrnuty všechny stromy, které jsou dle doložené situace v kontaktu se stavbou nebo na plánované zásahy a opravy rybníka navazují.

1. Legislativní podmínky

Podle vyhlášky č. 189/2013 Sb., o ochraně dřevin a povolování jejich kácení v platném znění, provádějíci zák. č. 114/1992 Sb., o ochraně přírody a krajiny § 8 ve znění pozdějších předpisů jsou možné, dle specifických podmínek, tyto postupy:

- na základě povolení místně příslušného orgánu ochrany přírody (obecní úřad Zbůch)
- oznámení před kácením
- oznámení po kácení
- bez povolení nebo ohlášení

V případě kácení břehového porostu rybníka předchází podání žádosti o povolení kácení opatření si závazného stanoviska k zásahu do významného krajinného prvku.

Povolení ke kácení dřevin rostoucích mimo les provádí místně příslušný obecní (městský) úřad.

Žádost podává vlastník pozemku, nebo jím zplnomocněný subjekt.

Žádost musí obsahovat:

- obecné náležitosti podání dle správního řádu
- označení katastrálního území a parcely na které dřeviny rostou
- stručný popis umístění a situační nákres
- doložení vlastnického práva či nájemního nebo užívatelského vztahu žadatele k příslušným pozemkům vč. Písemného souhlasu vlastníka pozemku s kácením, není-li žadatelem vlastník pozemku
- specifikace dřevin, které mají být káceny, zejména druhy dřevin, jejich počet a obvod kmene ve výšce 130 cm nad zemí a v případě kácení zapojených porostů dřevin lze uvést výměru kácené plochy s uvedením druhového zastoupení dřevin
- zdůvodnění žádosti.

Kácení na základě ohlášení před kácením, nebo po kácení se uplatňuje pouze v případech zásahu z důvodů pěstitelských, anebo když stav dřevin zřejmě a bezprostředně ohrožuje život a zdraví nebo hrozí-li škoda značného rozsahu.

Tabulkový přehled hodnocených dřevin

Poř. č.	Parc.č.	Druh - název	Obv. kmene (cm)	Návrh kácení		Dendrologické posouzení		
				ano	ne	ZS	EKH	Překážka stavby
1.	325/8	Salix fragilis - vrba křehká	238	-	ne	3	2-3	ne
2.	325/8	Alnus glutinosa – olše lepkavá	120,110,85,96,98,65,	-	ne	3	2-3	ne
3.	325/8	Alnus glutinosa – olše lepkava	105	-	ne	3	2-3	ne
4.	325/8	Alnus glutinosa – olše lepkava	196,117	-	ne	3	3	ne
5.	325/8	Alnus glutinosa – olše lepkava	108,97	-	ne	3	3	ne
6.	325/8	Alnus glutinosa – olše lepkava	114,98,97	-	ne	3	3	ne
7.	324/7	Alnus glutinosa – olše lepkava	172	ano	-	3	3	ne
8.	325/8	Alnus glutinosa – olše lepkava	229	-	ne	3	3	ne
9.	325/8	Alnus glutinosa – olše lepkava	199	-	ne	3	3	ne
10.	325/8	Alnus glutinosa – olše lepkava	215	-	ne	3	3	ne
11.	325/8	Alnus glutinosa – olše lepkava	191	-	ne	3	3	ne
12.	325/1	Salix fragilis - vrba křehká	163	-	ne	3	3	ne
13.	325/1	Alnus glutinosa – olše lepkava	220	-	ne	3	3	ne
14.	325/1	Betula verrucosa – bříza bílá	300	-	ne	3	3	ne
15.	325/1	Alnus glutinosa – olše lepkava	235	-	ne	3	3	ne
16.	325/1	Alnus glutinosa – olše lepkava	214	.	ne	3	3	ne
17.	325/1	Alnus glutinosa – olše lepkava	350	-	ne	3	3	ne
18.	325/1	Alnus glutinosa – olše lepkava	108	-	ne	3	3	ne
19.	325/1	Alnus glutinosa – olše lepkava	126	-	ne	3	3	ne
20.	318/1	Alnus glutinosa – olše lepkava	156	-	ne	3	3	ne
21.	318/1	Alnus glutinosa – olše lepkava	178	-	ne	3	3	ne
22.	318/1	Alnus glutinosa – olše lepkava	184	-	ne	3	3	ne
23.	324/7	Alnus glutinosa – olše lepkava	110	-	ne	3	3	ne
24.	324/7	Salix frgilis – vrba křehká	476	-	ne	3	3	ne
25.	324/7	Alnus glutinosa – olše lepkavá	117,92	ano	-	2	2	ano
26.	324/7	Alnus glutinosa – olše lepkavá	88	ano	-	2	2	ano
27.	324/7	Pyrus comunis – hrušeň obecná	158	ano	-	3	3	ne
28.	318/1	Acer negundo – javor jasanolistý	91	ano	-	2	3	ano
29.	318/1	Acer negundo – javor jasanolistý	96	ano	-	3	3	ano
30.	318/1	Acer negundo – javor jasanolistý	102	ano	-	3	3	ano
31.	323	Acer negundo – javor jasanolistý	95	ano	-	3	3	ano
32.	323	Acer negundo – javor jasanolistý	112	ano	-	3	3	ano
33.	323	Acer negundo – javor jasanolistý	106	ano	-	3	3	ano
34.	323	Alnus glutinosa – olše lepkavá	108	ano	-	3	3	ano
35.	331/1	Alnus glutinosa – olše lepkavá	87,83,96	ano	-	2	2	ano
36.	331/1	Alnus glutinosa – olše lepkavá	30,32	ano	-	2	2	ano
37.	331/1	Alnus glutinosa – olše lepkavá	38,50,44	ano	-	2	2	ano
38.	331/1	Alnus glutinosa – olše lepkavá	63,65,42,42,51	ano	-	2	2	ano
39.	318/1	Alnus glutinosa – olše lepkavá	118	-	ne	2	2	ne
40.	318/1	Alnus glutinosa – olše lepkavá	136	-	ne	2	2	ne
41.	318/1	Alnus glutinosa – olše lepkavá	132	-	ne	3	3	ne
42.	318/2	Alnus glutinosa – olše lepkavá	120	-	ne	3	3	ne
43.	318/2	Betula verrucosa – bříza bílá	118	-	ne	3	3	ne
44.	322	Alnus glutinosa – olše lepkavá	110,115,3x79,3x94	-	ne	3	3	ne
45.	318/2	Picea oungens – smrk pichlavý	138	-	ne	3	3	ne
46.	321	Picea pungens – smrk pichlavý	140	-	ne	3	3	ne
47.	321	Alnus glutinosa – olše lepkavá	120,115	-	ne	3	3	ne
48.	322	Alnus glutinosa – olše lepkavá	132,92	-	ne	3	3	ne
49.	322	Alnus glutinosa – olše lepkavá	105,107,100	-	ne	3	3	ne
50.	325/1	Alnus glutinosa – olše lepkavá	43 ks 80 - 125	-	ne	3	3	ne

Poneznámka:

Pomocné faktory pro hodnocení dřevin:

ZS – zdravotní stav dřeviny, klasifikace: 5 – zdravý jedinec

4 – ojedinělý výskyt poškození

3 - průměrný výskyt poškození

2 - významný podíl poškození

1 – pro existenci jedince zásadní výskyt poškození

EKH – ekologicko-krajinářská hodnota dřeviny, klasifikace: 5 - velmi hodnotný strom

4 – nadprůměrně hodnotný strom

3 – průměrně hodnotný strom

2 - podprůměrně hodnotný strom

1 – jedinec odumírající

5.B Kácení

Dle vyhodnocení jak zdravotního stavu stromů, tak jejich estetické a funkční hodnoty při využití konfrontace se situací vypracovanou pro stavební povolení jsou navrženy k odstranění stromy a skupiny keřů, které bezprostředně koligují s plánovanou stavbou. K odstranění jsou navrženy výhradně jen stromy, které nemohou v místě bez ohrožení další existence zůstat. Za předpokladu, že by nebylo možné navržené stromy odstranit, je realizace stavby prakticky nemožná.

Ke kácení je navrženo celkem 15 ks stromů. Všechny stromy vyznačené pro kácení přesahují 80 cm obvod měřeno ve výšce 130 cm od země a jejich kácení podléhá povolení vydanému na základě žádosti obecním úřadem Zbůch. Stromy navržené ke kácení buďto přímo souvisí s plánovanou stavbou, nebo nepřimo, ale je nutné je odstranit z důvodu jejich špatného zdravotního stavu.

Kácení dřevin rostoucích mimo les podléhá ustanovení zákona č. 114/1992 Sb., o ochraně přírody a krajiny ve znění vyhlášky č. 189/2013 Sb., o ochraně dřevin rostoucích mimo les a povolování jejich kácení.

O povolení ke kácení žádá výhradně vlastník pozemku na kterém dřeviny rostou, případně plnou mocí zmocněný subjekt nebo nájemce pozemku.

Kácení je obecně přípustné v době vegetačního klidu to je v období obecně stanovené od 1.10. do 31.3.

Technologie kácení:

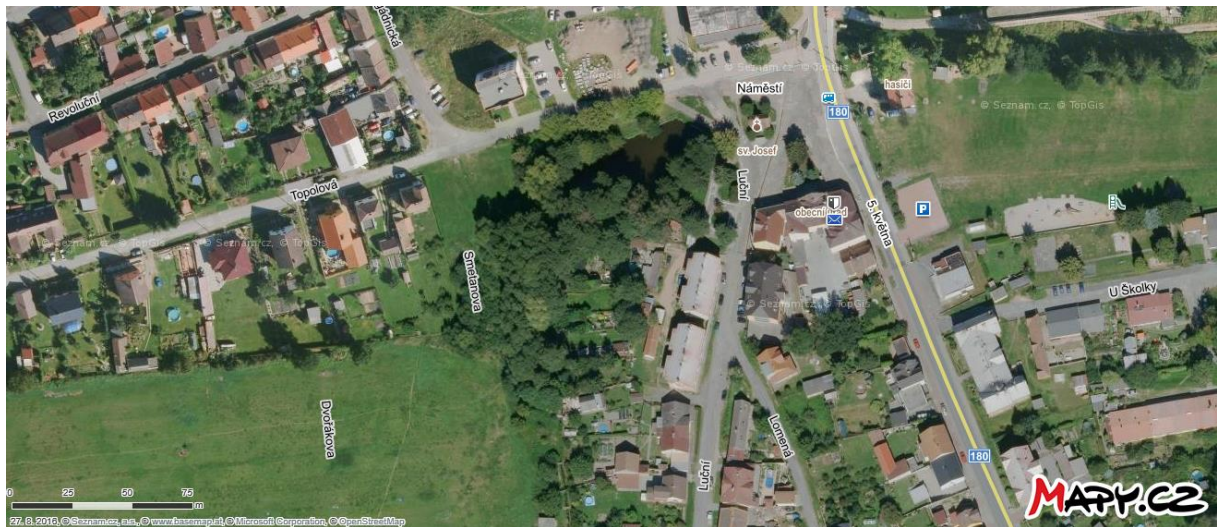
Kácení dřevin se provede pilami za dodržení podmínek pro zajištění bezpečnosti práce při těžbě dříví formou postupného ořezávání.

Likvidace dřevní hmoty bude provedena: kmeny rozřezány na 1 m dlouhé špalky
zbytková dřevní hmota bude štěpkována

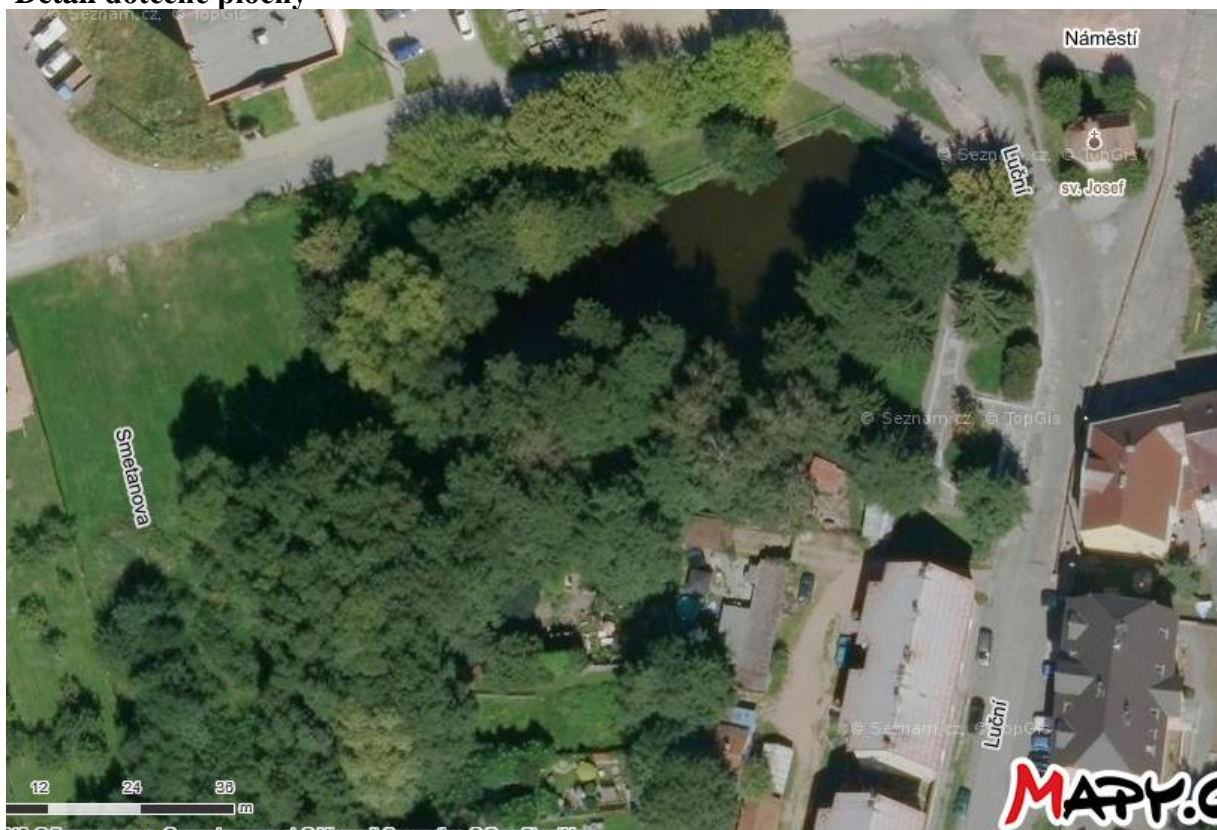
Za odstraněné stromy se navrhuje náhradní výsadba ve formě vegetačních úprav okolí rybníka.

PŘÍLOHY

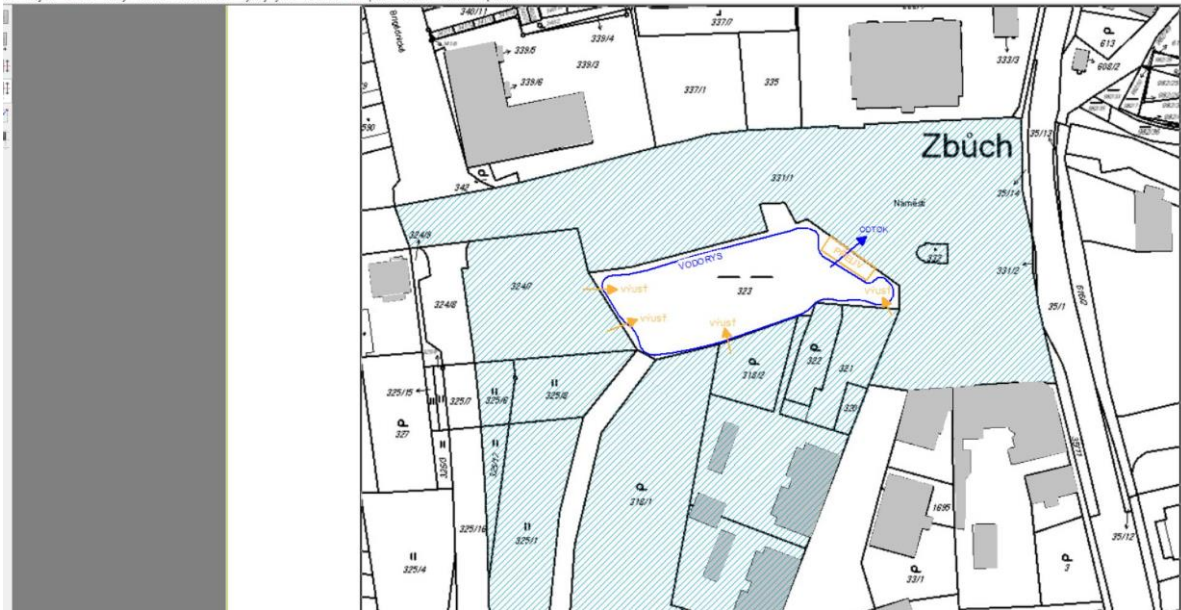
Přehledná situace řešeného území



Detail dotčené plochy



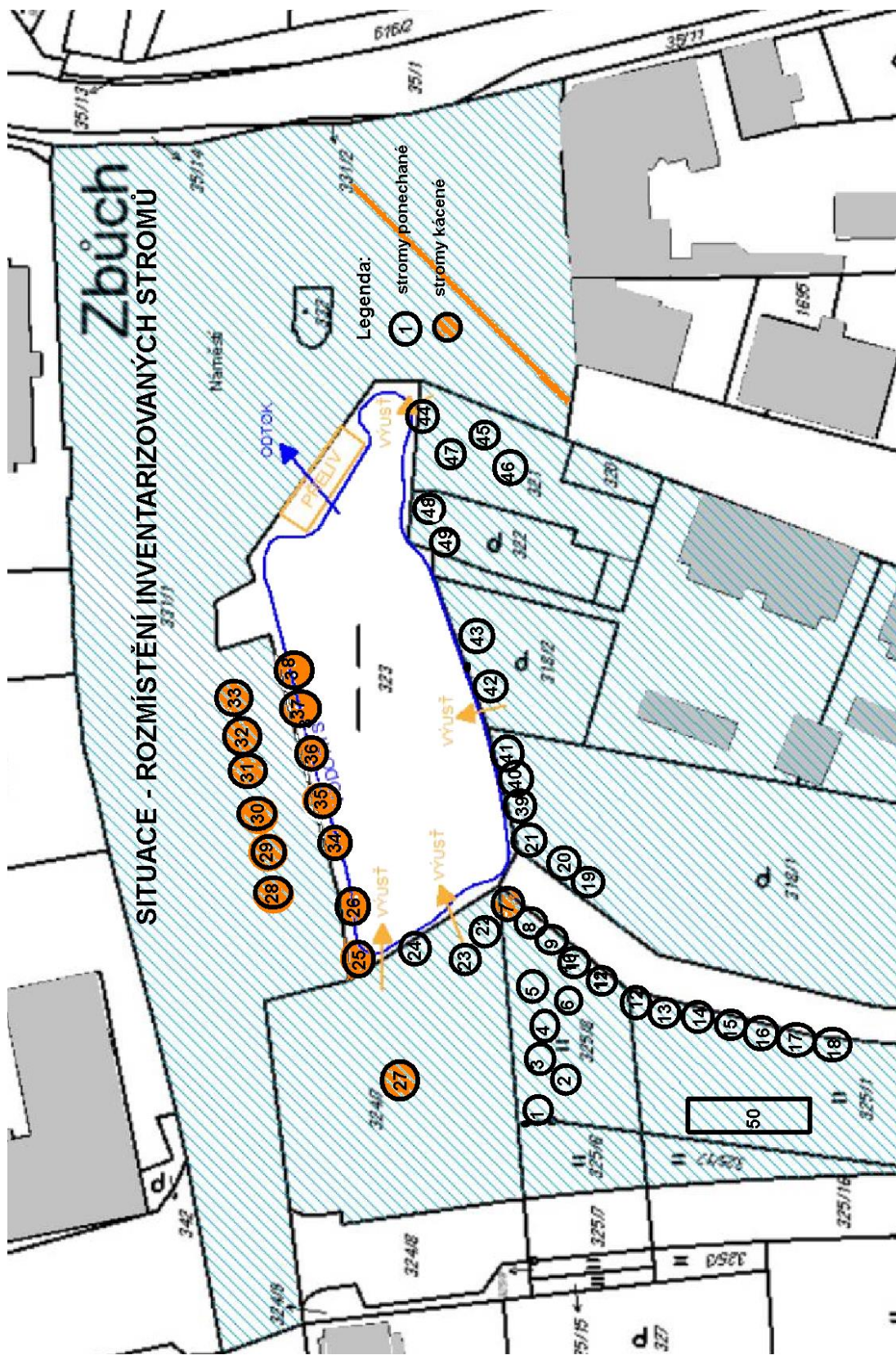
Situace – katastrální mapa dotčeného území



Situace – katastrální mapa - ortofotomapa



Situace s vyznačením kácením dotčených dřevin



Fotodokumentace



1. strom č. 5, vpravo č. 3, 4 – poškození



2. strom č. 1,2 – srostlice několika kmenů



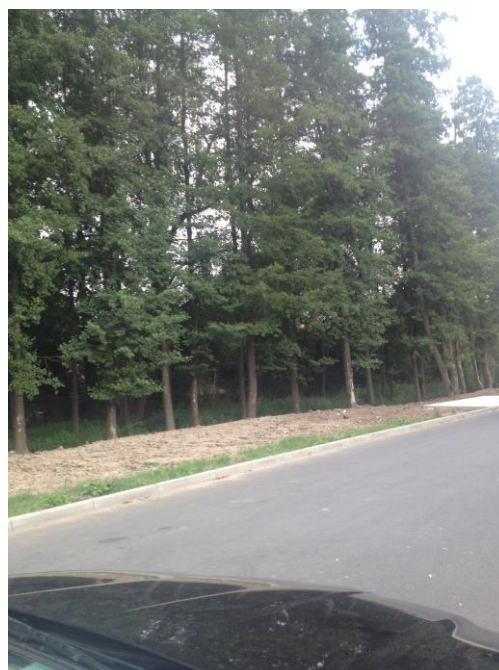
3. Stromy č. 24, 25



4. stromy č. 8, 9



5.strom č. 5



6. olšiny č. 50



7.strom č. 29, v pozadí č. 34



8.stromy č. 28 - 33



9.strom č. 27



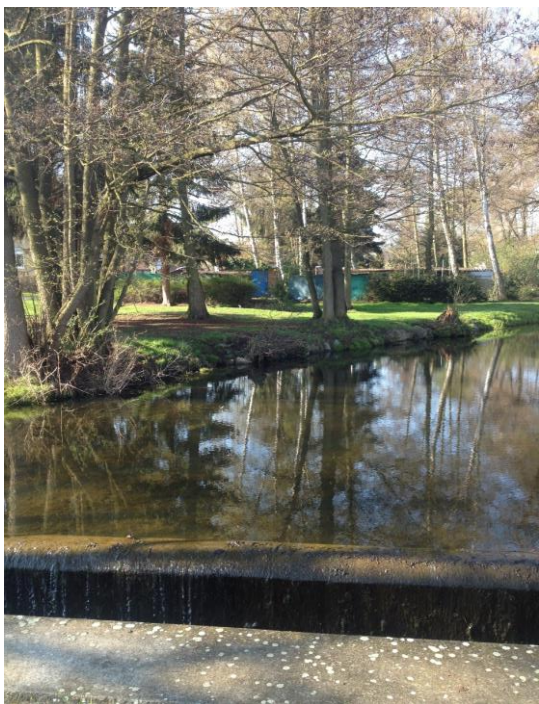
10.strom č. 25, 26



11.strom č. 44, 47, 48, 45, 46



12. strom č. 46 úplně v pravo



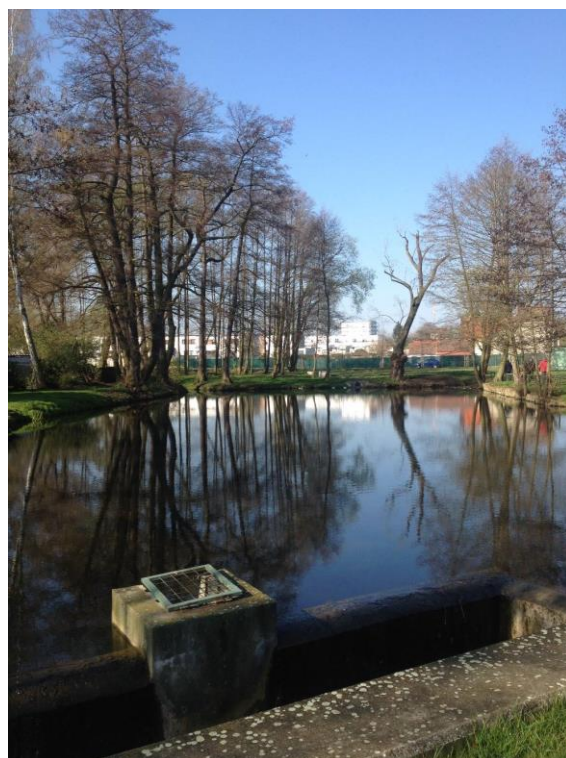
13. strom č. 42, 43



14. strom č. 39



15. strom č. 24, 25, 26, 34, 35,36



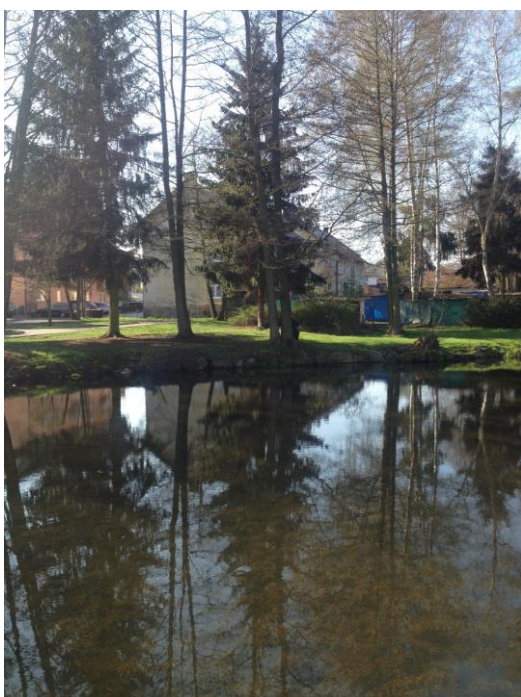
16. strom č. 24-střed,39-vlevo, 1-7,23,22



17. strom č. 44



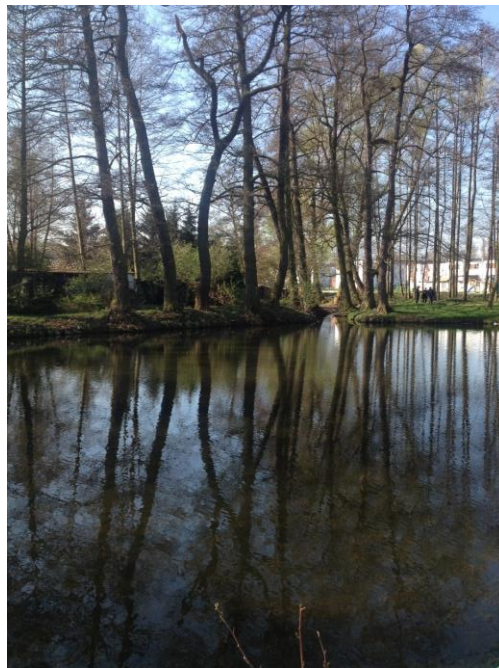
18. strom č. 44, 47, 48



19. strom č. 45, 46, 47



20. strom č. 38-vlevo, 26-33 vpravo



21. 22. pohled na olše u ústní potoka do rybníka č. 41,40,39,21, 7,8,9



23. stromy č. 39,40,41



24. stromy č. 7,8,9-vpravo 21,20,19-vlevo

