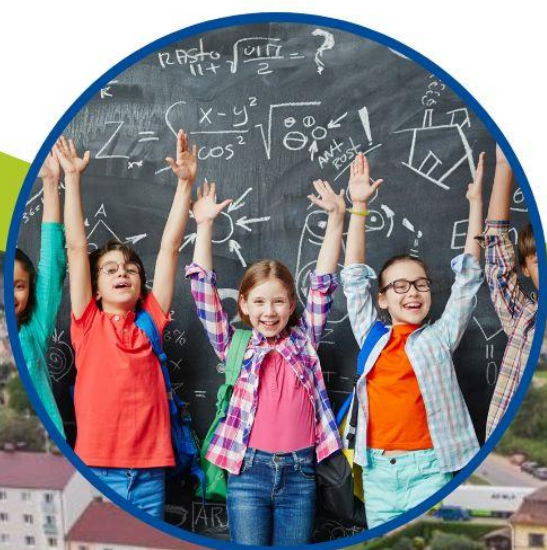


Demografická studie obce Zbůch



Demografická studie obce Zbůch

Mgr. Martina Robotková

Ing. Pavel Beneš

Květen 2025



Regionální rozvojová agentura Plzeňského kraje, o. p. s.

Obsah:

Úvod	2
1 Vývoj populace.....	3
1.1 Vývoj počtu obyvatel.....	3
1.2 Pohyb obyvatel	4
1.3 Vývoj věkové struktury obyvatel.....	5
2 Prognóza populačního vývoje	7
2.1 Parametry populační prognózy	7
2.1.1 Metodická východiska populační prognózy	7
2.1.2 Věková struktura obyvatel.....	7
2.1.3 Plodnost.....	8
2.1.4 Úmrtnost.....	9
2.1.5 Migrace.....	10
2.2 Výsledky populační prognózy	12
2.2.1 Prognóza počtu obyvatel celkem	12
2.2.2 Prognóza počtu obyvatel v předproduktivním věku	13
2.2.3 Prognóza počtu obyvatel v produktivním a poproduktivním věku	14
3 Prognóza počtu dětí v MŠ Zbůch	17
3.1 Vývoj MŠ Zbůch	17
3.2 Prognóza počtu dětí MŠ Zbůch.....	18
4 Prognóza počtu žáků a tříd ZŠ Zbůch	21
4.1 Vývoj počtu žáků a tříd ZŠ Zbůch	21
4.2 Parametry prognózy počtu žáků a tříd ZŠ Zbůch	22
4.3 Výsledky prognózy žáků a tříd ZŠ Zbůch.....	24
5 Závěr	26
5.1 Shrnutí výsledků.....	26
5.2 Doporučení.....	26
Použité podklady.....	28

Úvod

Cílem Demografické studie obce Zbůch bylo vytvořit objektivní podklad pro posouzení rozvojových potřeb obce s důrazem na školskou infrastrukturu, tedy kapacity mateřské a základní školy. Tento podklad je založen na demografické prognóze obce Zbůch, ale také na prognóze obce Úherce, která tvoří spádové území mateřské a základní školy ve Zbůchu. Proto stejný postup, jaký byl použit pro obec Zbůch, musel být použit i pro obec Úherce. Pro snazší orientaci čtenáře jsou části textu týkající se obce Úherce uvedeny kurzívou.

Pro poznání perspektivy populačního vývoje obou obcí byl v první kapitole zhodnocen jejich populační vývoj, jeho příčiny (složky demografického pohybu) a důsledky, tedy změny ve věkové struktuře obyvatel.

Na základě těchto poznatků byly nastaveny parametry demografické prognózy (viz první část kapitoly 2). Druhá část kapitoly 2 shrnuje výsledky demografické prognózy obou obcí.

Třetí kapitola se nejprve věnuje analýze vývoje mateřské školy ve Zbůchu, především z hlediska počtu dětí. Na základě výše uvedených podkladů bylo možné nastavit parametry a provést prognózu počtu dětí a tříd MŠ v obci, což je shrnuto v druhé části této kapitoly.

Následující čtvrtá kapitola je zaměřena na vývoj základní školy. Podobně jako v předchozí kapitole byla provedena prognóza žáků a tříd s ohledem na jejich rozdělení do jednotlivých ročníků.

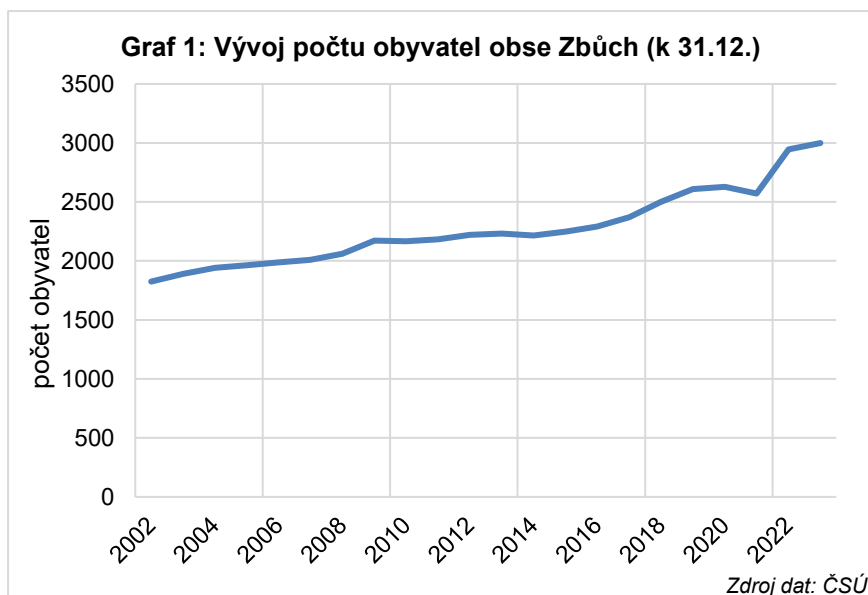
Zhotovitel při zpracování prognózy i celé demografické studie uplatnil poznatky ze soustavného monitoringu demografického vývoje, bytové výstavy i sítě škol a školských zařízení v Plzeňském kraji, který provádí pro potřeby Odboru školství, mládeže a sportu (OŠMS) KÚ Plzeňského kraje.

Dalším zdrojem znalostí a zkušeností zhotovitele bylo zpracování prognóz žáků a tříd několika ZŠ i dětí v některých MŠ v Plzeňském kraji (Domažlice, Stříbro, Plasy, Starý Plzenec, Dobřany, Vejprnice, Štěnovice, Spálené Poříčí, Píchovice).

1 Vývoj populace

1.1 Vývoj počtu obyvatel

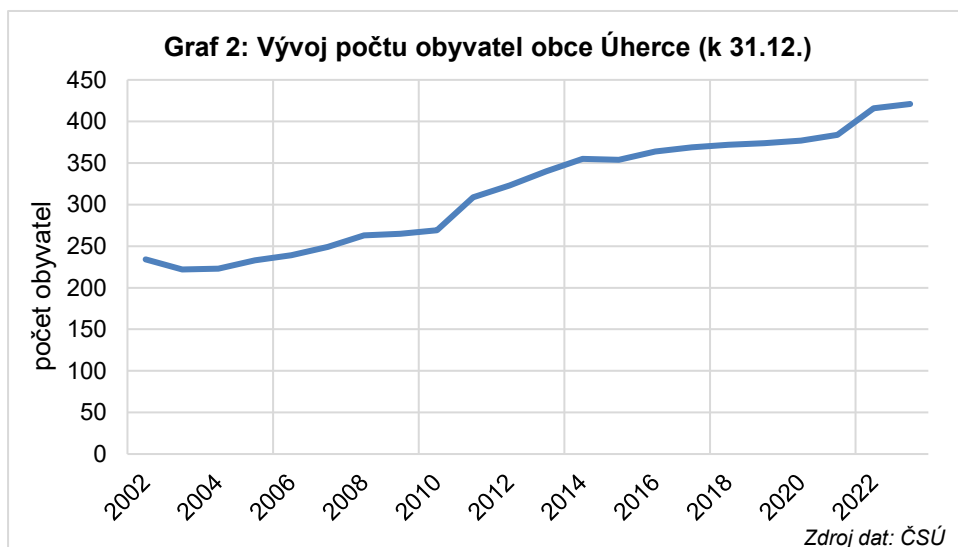
Vývoj počtu obyvatel v obci Zbůch v letech 2002–2023 ukazuje graf 1. Počet obyvatel ve sledovaném období vzrostl z 1 825 obyvatel v roce 2002 na 2 999 v roce 2023 (tj. +64 %).



Růst probíhal téměř po celé toto období. Pokles počtu obyvatel v roce 2021 byl způsoben korekcí ČSÚ po SLDB.

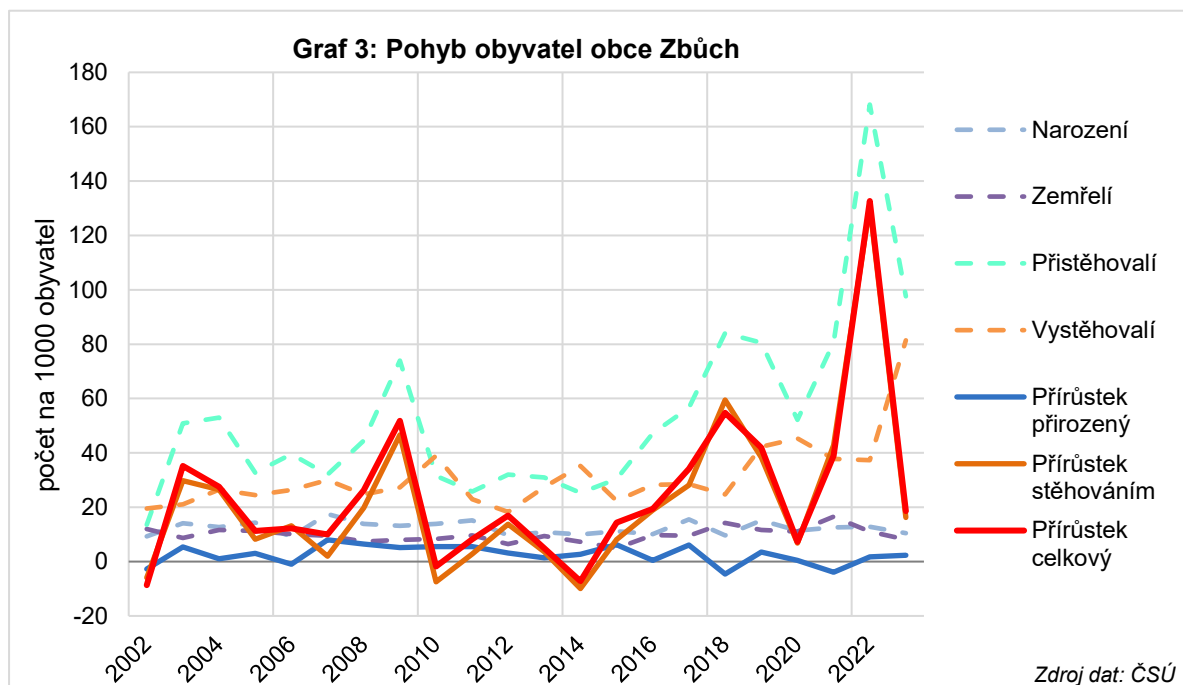
V následujících dvou letech (2022-2023) vzrostl počet obyvatel Zbůchu o 17 %, když se do růstu počtu obyvatel promítl příliv uprchlíků z Ukrajiny.

Počet obyvatel v obci Úherce rostl intenzivněji než ve Zbůchu. Mezi roky 2002 a 2023 se jejich počet zvýšil z 234 v roce 2002 na 421 v roce 2023 (tj. +80 % – viz graf 2). Nejintenzivněji rostl počet obyvatel v letech 2010-2014 (+32 %). Skokový nárůst počtu obyvatel v roce 2022 opět souvisí s příchodem uprchlíků z Ukrajiny.



1.2 Pohyb obyvatel

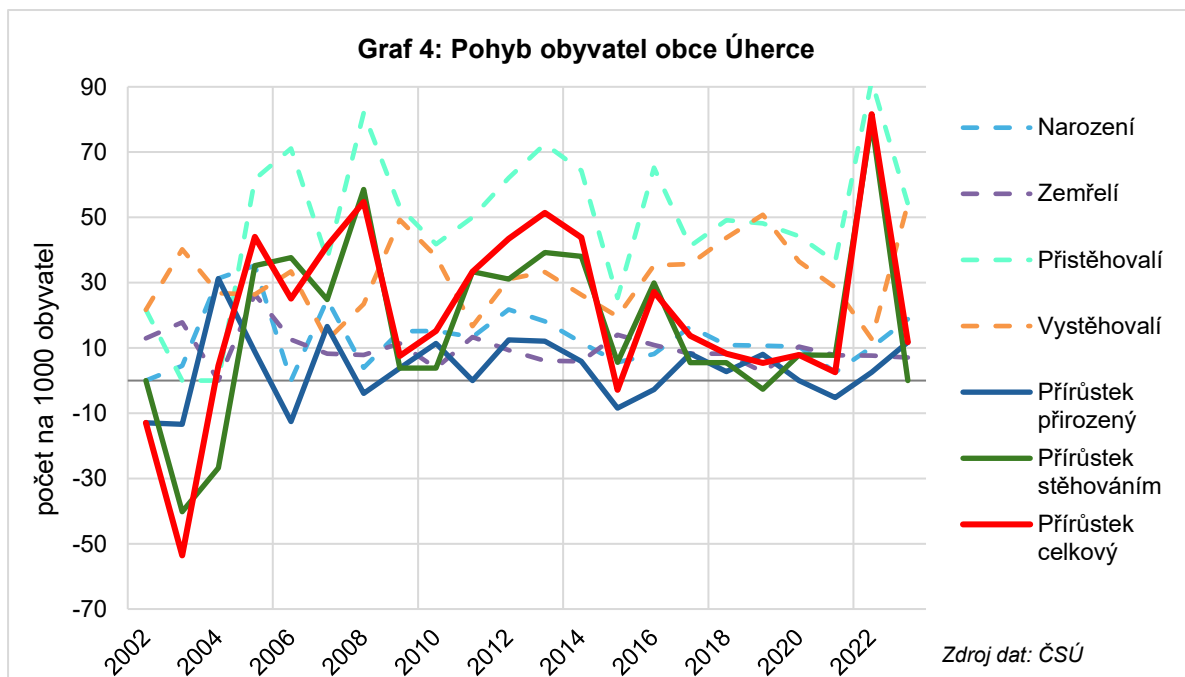
Graf 3 srovnává všechny složky pohybu obyvatel obce Zbůch v letech 2002–2023. Graf dokládá, že pro růst počtu obyvatel (celkový přírůstek) byl rozhodující přírůstek stěhováním, tzv. migrační saldo.



Po většinu sledovaného období 2002–2023 bylo migrační saldo v obci Zbůch kladné, tj. převažoval počet přistěhovalých nad vystěhovalými. Rovněž přirozený přírůstek obyvatel byl po většinu sledovaného období kladný. K úbytku počtu obyvatel v obci Zbůch došlo pouze ve 3 jednotlivých letech (2002, 2010 a 2014), a to v důsledku vysokého počtu vystěhovalých. Naopak vysoký přírůstek počtu obyvatel v důsledku migrace zaznamenala obec Zbůch nejprve v roce 2009, kdy se do obce přistěhovalo 74 obyvatel, a dále od roku 2018, kdy se do obce přistěhovalo v průměru více než 90 obyvatel ročně. Extrémní počet přistěhovalých v roce 2022 souvisí s již výše zmíněným příchodem obyvatel Ukrajiny.

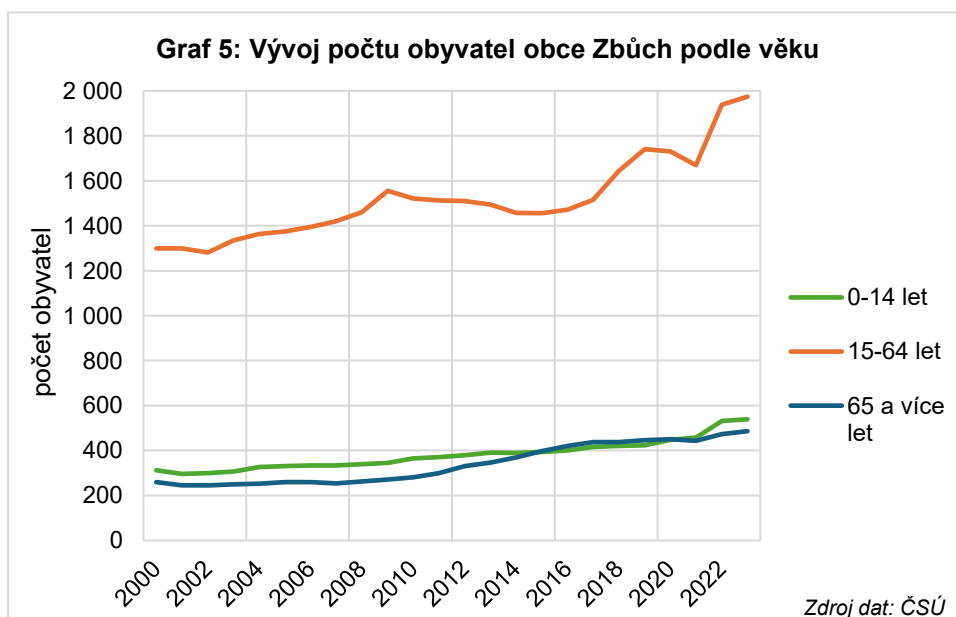
Také na intenzivní růst počtu obyvatel obce Úherce v letech 2002-2023 měla vliv především migrace, jak dokládá graf 4. Kromě počátku sledovaného období byl celkový přírůstek kladný. Výjimkou byl pouze rok 2015.

Počty přistěhovalých v letech 2002-2023 většinou přesahovaly počty vystěhovalých. Pouze v období 2003 a 2004 bylo migrační saldo záporné. V této době se do obce nepřistěhoval žádný obyvatel, ale od té doby se do obce v průměru přistěhovalo 18 obyvatel ročně.



1.3 Vývoj věkové struktury obyvatel

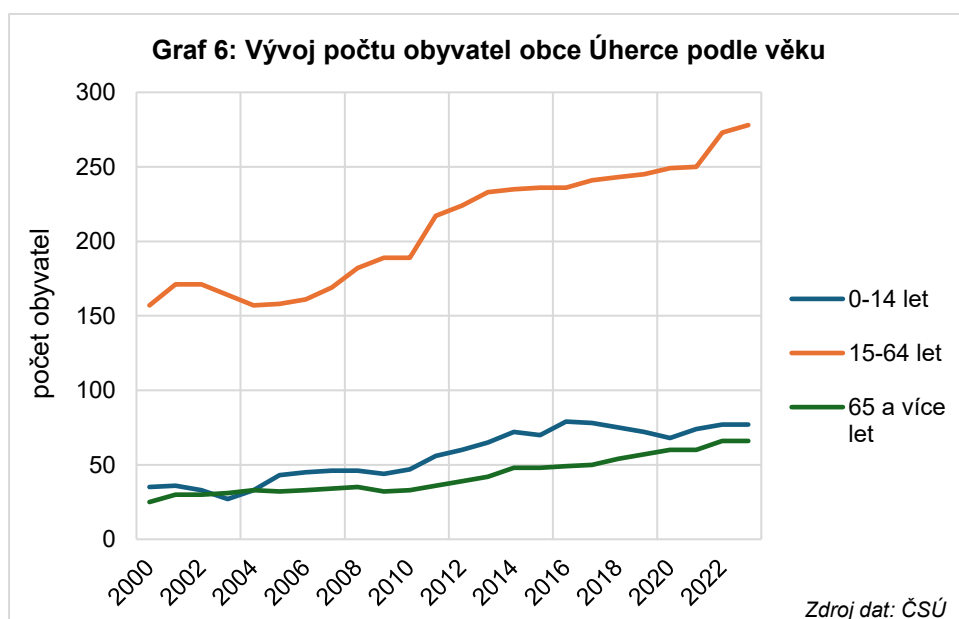
Vývoj věkové struktury v letech 2002-2023 podle hlavních věkových skupin obce Zbůch ukazuje graf 5. Ve sledovaném období nejintenzivněji rostla nejstarší věková skupina obyvatel obce, jejíž počet se téměř zdvojnásobil, neboť počet obyvatel starších 65 let vzrostl ze 245 v roce 2002 na 486 v roce 2023 (tj. +98 %). Vysokou intenzitu růstu měla i nejmladší věková skupina obyvatel, tj. obyvatelé ve věku 0-14 let, jejíž počet se zvýšil ve stejném období z 299 na 539 obyvatel (tj. +80 %).



O více než polovinu vzrostla nejpočetnější věková skupina obyvatel 15–64 let, a to z 1 281 na 1 974 (tj. +54 %). Pokles počtu obyvatel této věkové skupině v roce 2021 souvisí s korekcí ČSÚ a skokový nárůst v roce 2022 zase s příchodem uprchlíků z Ukrajiny.

V obci Úherce se v letech 2002-2023 v nejmladší i nejstarší věkové skupině počet obyvatel více než dvojnásobil. Počet obyvatel ve věku 0-14 let se zvýšil z 33 v roce 2002 na 77 v roce 2023 (tj. +133 %). V případě obyvatel starších než 65 let to bylo z 30 na 69 (tj. +120 %).

Nejpočetnější skupina obyvatel v produktivním věku vzrostla ve stejném období o 63 % na 278 obyvatel v roce 2023. Z grafu 6 je patrný intenzivní růst v letech 2004-2013 (+48 %).



2 Prognóza populačního vývoje

2.1 Parametry populační prognózy

2.1.1 Metodická východiska populační prognózy

Na základě analytických poznatků byla zpracována prognóza počtu obyvatel obcí Zbůch a Úherce. Z důvodu různých rozdílů v struktuře obyvatel podle věku a pohlaví i rozdílů v dalších parametrech podstatných pro prognózu byla pro každou obec zpracována prognóza počtu obyvatel samostatně.

Použita byla standardní kohortně-komponentní metoda, která spočívá v aplikaci parametrů demografických procesů na jednotlivé věkové skupiny.

V procesu prognózování se uplatňuje:

- výchozí věková struktura obyvatel,
- plodnost,
- úmrtnost,
- migrace.

V relativně malé populaci obce Úherce (421 obyv.) může docházet k poměrně významným odchylkám skutečného vývoje od prognózy. Zároveň byl v případě obou obcí v roce 2022 vývoj počtu obyvatel do značné míry ovlivněn migrační vlnou uprchlíků z Ukrajiny, kterou tvořily převážně ženy s dětmi. Pro eliminaci těchto odchylek byly při nastavení parametrů prognózy použity několikaleté průměry.

Relevanci prognózy rovněž zvyšuje její variantní zpracování. Přitom střední varianta představuje nejpravděpodobnější populační vývoj, zatímco nízká a vysoká varianta spíše krajní hodnoty možného populačního vývoje.

I přes uvedená opatření doporučuje zpracovatel obci Zbůch monitorovat (nejlépe každoročně) skutečný populační vývoj na území obce Zbůch, popř. ve spádovém území, ve srovnání s prognózou. Je účelné se soustředit především na počet narozených a na změny počtu obyvatel podle jednotlivých věkových skupin.

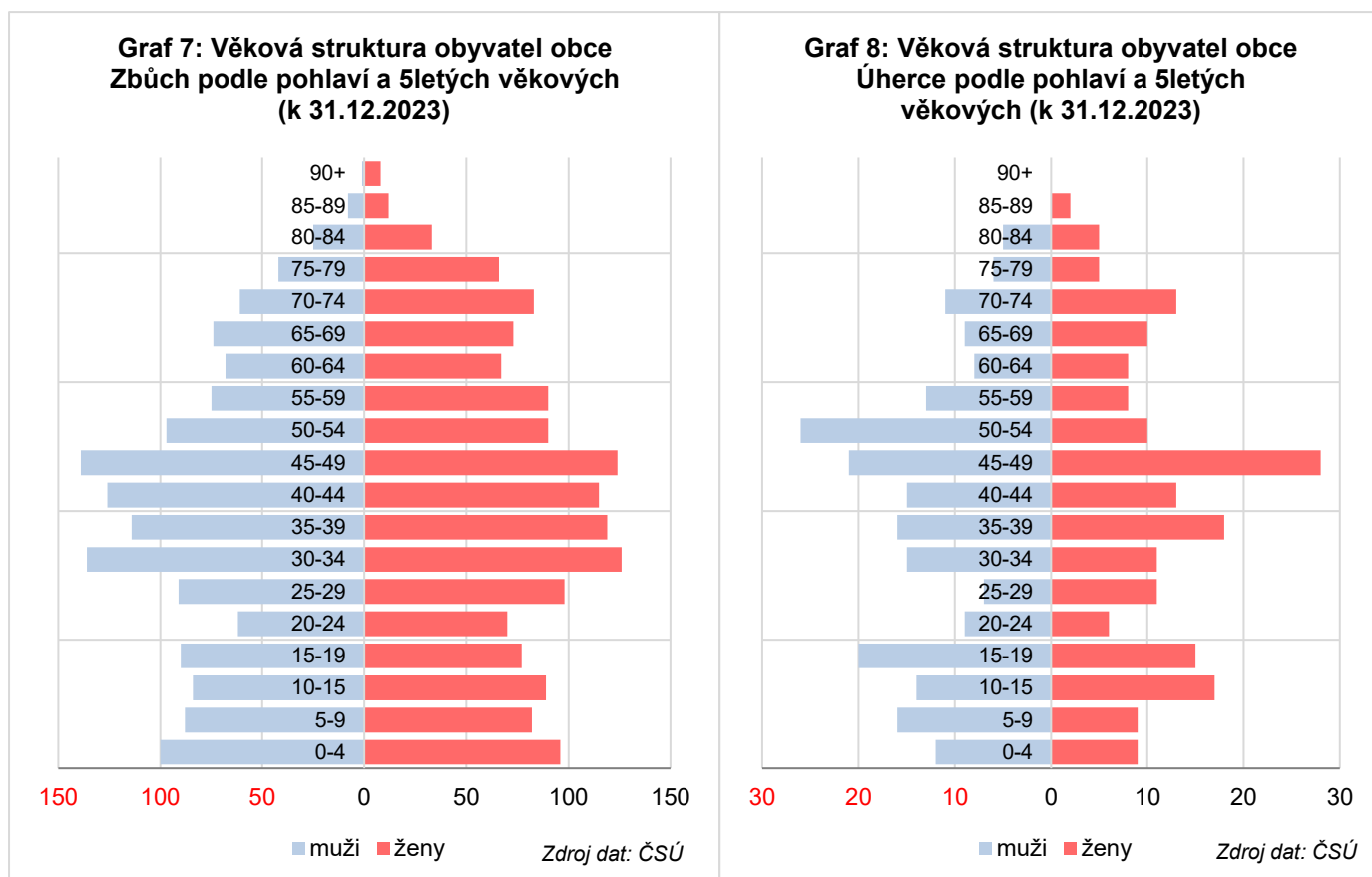
2.1.2 Věková struktura obyvatel

Výchozí věkovou strukturu obyvatel obcí Zbůch a Úherce podle pohlaví a 5letých věkových skupin k 1.1.2024 shrnují grafy 7 a 8. V prognóze však byla využita podrobná věková struktura podle 1letých věkových skupin.

Z obou grafů je patrné, že jsou ve věkových skupinách velké rozdíly v počtu obyvatel. Pro potřeby prognózy jsou zásadní velmi nízké počty obyvatel ve věkové skupině 20-24. To platí především pro ženy, což se v prognóze mimo jiné projeví poklesem počtu narozených, neboť

do věku nejvyšší plodnosti 25-29 a 30-34 let se v následujících letech posunou právě tyto nejméně početné ročníky potenciálních matek.

Mladší 5leté skupiny jsou již početnější, avšak především ve Zbůchu stále nedosahují hodnot věkových skupin 25-29 let (98) a především 30-34 let, která je nejpočetnější věkovou skupinou mezi ženami (126).



2.1.3 Plodnost

Další parametr prognózy, tzv. plodnost, vstupuje do prognózy jednak jako úhrnná plodnost, tj. počet dětí narozených 1 matce, a také jako specifická plodnost dle věku potenciálních matek.

Vývoj parametrů plodnosti v obcích Zbůch a Úherce byl vyhodnocen na základě úhrnné plodnosti, tj. počtu narozených na počet žen ve věku 15-49 let, ve srovnání s rozložením plodnosti dle věku v Plzeňském kraji v posledních letech. Stejným způsobem byl proveden i odhad budoucího vývoje. Průměrnou úhrnnou plodnost v posledních letech a uvažované hodnoty pro nadcházející období dle variant shrnuje tabulka 1.

Tabulka 1: Vývoj a odhad úhrnné plodnosti pro prognózu

Obec	Skutečnost					odhad pro rok 2024	odhad pro rok 2040		
	2019	2020	2021	2022	2023		nízká	střední	vysoká
Zbůch	1,77	1,65	1,61	1,54	1,46	1,47	1,45	1,55	1,65
Úherce	1,82	1,81	0,44	1,66	3,44	1,83	1,45	1,55	1,65

Zdroj dat: ČSÚ, vlastní výpočty

Tabulka ukazuje, že v obci Zbůch se projevuje klesající trend plodnosti charakteristický pro celou Českou republiku i Plzeňský kraj. Pro první rok prognózy (rok 2024) proto byla použita výchozí hodnota úhrnné plodnosti 1,47, a to pro všechny varianty. Koncové hodnoty pro rok 2040 byly zvoleny s ohledem na očekávaný pokles plodnosti v ČR v následujících letech. Ale zároveň byl uplatněn i předpoklad mírně vyšší plodnosti v obci Zbůch, než zřejmě bude republikový nebo krajský průměr. Důvodem je migrační atraktivita obce, neboť přistěhovávají se většinou mladí lidé se záměrem mít děti.

Demografická prognóza ČSÚ pro celou ČR z roku 2023 uvažuje pro celé prognózované období úhrnnou plodnost 1,5. Úhrnná plodnost v roce 2040 proto byla v nízké variantě zvolena na úrovni 1,45. Podle střední varianty by mělo dojít ke zvýšení plodnosti na 1,55 a podle vysoké na 1,65.

Pro populačně menší obec, jako jsou Úherce, hodnota tohoto významného parametru demografické prognózy poměrně kolísá. Zatímco v roce 2023 dosáhla plodnost extrémní hodnoty 3,44, v roce 2021 klesla na další extrémní hodnotu 0,44. Proto je nutné pro potřeby prognózy použít průměrnou hodnotu. Pro první rok prognózy (rok 2024) proto byla použita výchozí hodnota úhrnné plodnosti 1,83, a to pro všechny varianty. Hodnoty v roce 2040 jsou stejné jako ve Zbůchu.

2.1.4 Úmrtnost

Pro úmrtnost jako další parametr prognózy byly pro obě obce použity úmrtnostní tabulky SO ORP Nýřany, které ČSÚ publikuje jako 5leté průměry, naposledy za období 2019-2023.

Tabulka 2 shrnuje úmrtnostní poměry uvažované ve variantách prognózy v podobě délky života při narození.

Tabulka 2: Stav a odhad průměrné délky života při narození podle pohlaví pro demografickou prognózu obcí Zbůch a Úherce (v rocích)

	období 2019-2023	odhad pro rok 2040		
		nízká	střední	vysoká
muži	76,17	76,15	76,5	77,54
ženy	81,80	81,80	82,10	82,70

Zdroj dat: ČSÚ, vlastní výpočty

V nízké variantě se v podstatě předpokládá zachování délky života na současné úrovni, tj. 76,15 roku pro muže a 81,00 roku pro ženy. V ostatních variantách se předpokládá postupné

prodlužování délky života. V případě střední varianty se předpokládá průměrná délka života u mužů 76,5 roku a 82,10 roku u žen. Pro vysokou variantu prognózy se očekává v roce 2040 průměrná délka dožití 77,54 v případě mužů a 82,70 v případě žen.

2.1.5 Migrace

Dostatečná úroveň bytové výstavby je nejvýznamnějším předpokladem populačního růstu obce nebo města. Růst bytové výstavby v obcích Zbůch a Úherce dokládá tabulka 3.

V průměru bylo v posledních 15 letech v obci Zbůch dokončeno téměř 25 bytů ročně. Nejvíce to bylo v posledních 5 letech, kdy se i úroveň bytové výstavby výrazně zvýšila v průměru na 47 bytů ročně.

Tabulka 3: Počet dokončených bytů v obcích Zbůch a Úherce za posledních 15 let

Obce	2009-2013	2014-2018	2019-2023	Celkem
Zbůch	34	99	237	370
Úherce	14	19	16	49

Zdroj dat: ČSÚ

Také předpoklady pro další bytovou výstavbu zůstávají v obci Zbůch dobré. Za předpokladu postupného zastavování ploch vymezených pro bytovou výstavbu v platném územním plánu, lze předpokládat, že v obci Zbůch přibude do roku 2040 více než 300 bytů.

S ohledem na tyto odhady bylo prognózované období (tj. do roku 2040) rozděleno na čtyři dílčí období s různou intenzitou bytové výstavby podle podkladů obce Zbůch (tabulka 4).

Tabulka 4: Prognóza počtu dokončených bytů v obci Zbůch do roku 2040

	Varianta	2025	2026-2030	2031-2035	2036-2040	Průměr	Celkem
počet dokončených bytů	nízká	31	80	65	90	16,6	266
	střední	33	90	75	105	18,9	303
	vysoká	35	100	85	120	21,3	340
migrační přírůstek do nových bytů	nízká	67	161	127	184	33,6	538
	střední	74	192	156	228	40,7	650
	vysoká	83	225	188	275	48,1	770

Zdroj dat: obec Zbůch, vlastní výpočty

Ve střední variantě se do roku 2040 předpokládá celkem 303 dokončených bytů (tj. 18,9 bytů/rok), což je v souladu se současnými předpoklady obce. Vysoká varianta očekává vyšší intenzitu bytové výstavby a předpokládá celkem 340 dokončených bytů (tj 21,3 bytů/rok). Při nízké variantě se očekává 266 dokončených bytů do roku 2040 (tj 16,6 bytů/rok).

Bytová výstavba v obci Úherce byla v letech 2009-2023 poměrně rovnoměrná (tabulka 3), v průměru bylo dokončeno 3,6 bytu ročně, proto bylo prognózované období rozděleno do dvou období. V období 2025-2030 je předpoklad ve střední variantě 30 dokončených bytů a v období 2031-2040 40 bytů, tj celkem 70 bytů. V případě nízké varianty je předpokládaný počet dokončených bytů do roku 2040 celkem 54 a ve variantě vysoké 86.

Tabulka 5: Prognóza počtu dokončených bytů v obci Úherce do roku 2040

	Varianta	2025-2030	2031-2040	Průměr	Celkem
počet dokončených bytů	nízká	24	30	3,4	54
	střední	30	40	4,4	70
	vysoká	36	50	5,4	86
migrační přírůstek do nových bytů	nízká	54	65	7,4	119
	střední	69	90	9,9	159
	vysoká	84	115	12,4	199

Zdroj dat: vlastní výpočty

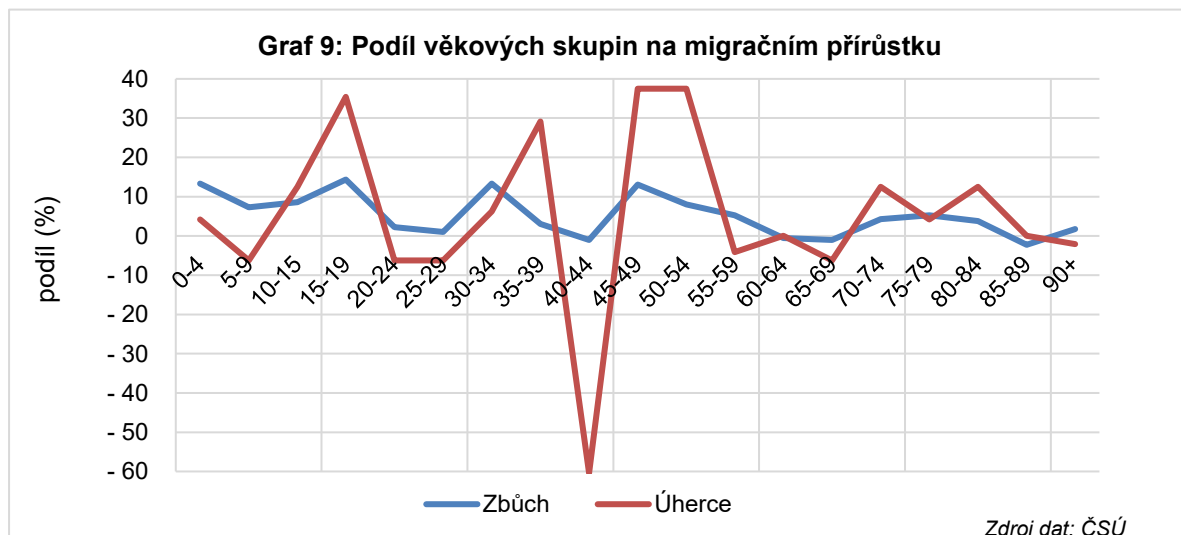
Celkové počty dokončených bytů byly stanoveny s ohledem na plochy vymezené územním plánem obce a na poměrně stabilní intenzitu bytové výstavby přibližně 4 byty ročně.

Migrační přírůstek vyvolaný bytovou výstavbou ve spádovém území byl odhadnut na základě analýzy vztahu

bytové výstavby a migračního salda v posledních 10 letech. S velkou pravděpodobností lze předpokládat přistěhování 2,3 – 2,5 obyvatel na dokončený byt (podle zvolené varianty). Zároveň se očekává, že každý rok v případě obce Zbůch 2 dokončené byty nebudou sloužit přistěhovalým, ale rezidentům, vč. modernizace jejich bydlení. *Pro populačně menší obec Úherce je předpoklad pouze 0,4 bytu za rok pro rezidenty.*

Výše uvedené úvahy použité v prognózách shrnují tabulka 4 pro obec Zbůch a tabulka 5 pro obec Úherce.

Pro prognózu je podstatné rovněž rozložení migračního přírůstku podle věkových skupin. Podíly pro spádové území byly stanoveny na základě změny počtu obyvatel podle věkových skupin v posledních letech při zohlednění počtu zemřelých. Vyšší podíl v obci Zbůch měly věkové skupiny 30-34 let, 45-49 let a dále mladší věkové skupiny 0-4 roky a 15-19 let (graf 9).

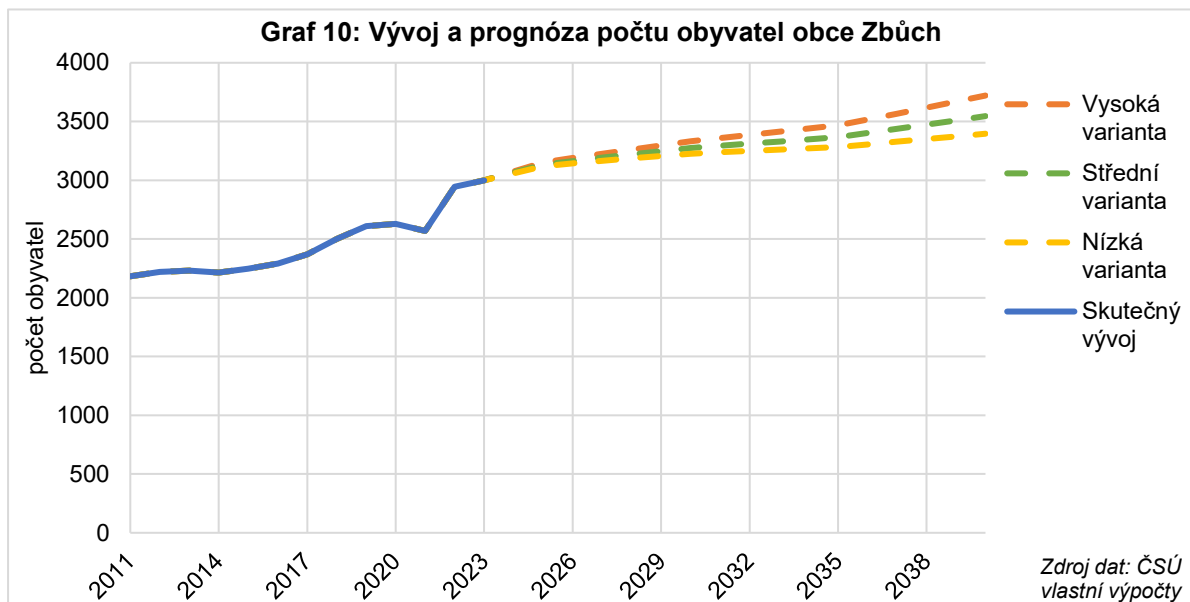


Migrační přírůstky v menší obci Úherce se podle věkových skupin poměrně dost liší (viz graf 9). Vyšší migrační přírůstky jsou ve věkových skupinách 35-39 let a 45-54 let, z nejmladších potom 15-19 let.

2.2 Výsledky populační prognózy

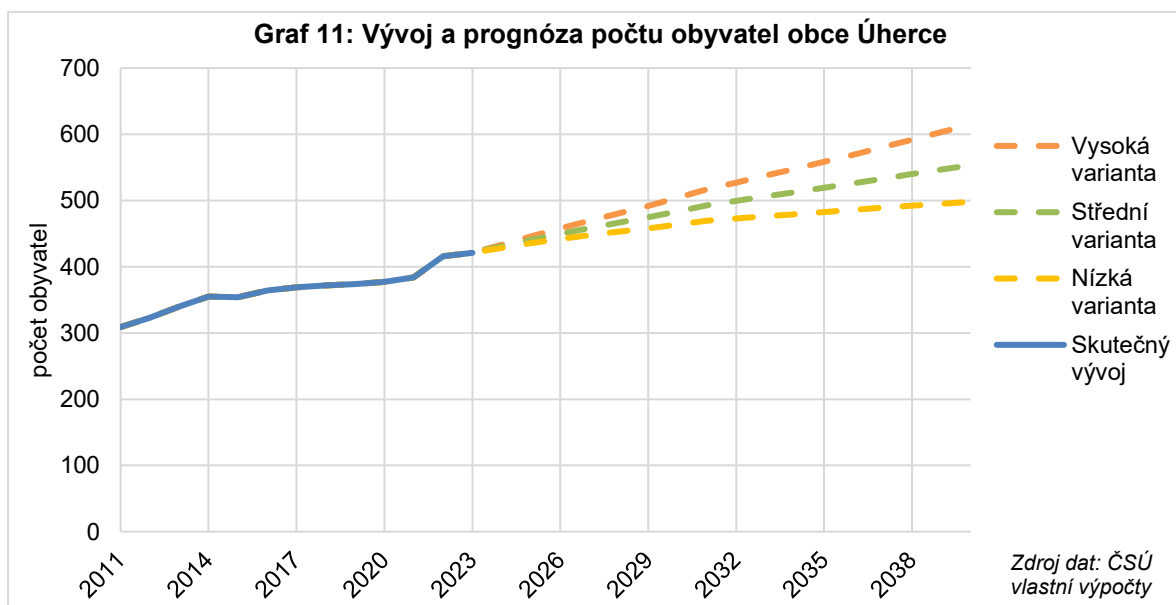
2.2.1 Prognóza počtu obyvatel celkem

Základní pohled na výsledek prognostického modelu s použitými parametry pro obec Zbůch do roku 2040 přináší graf 10.



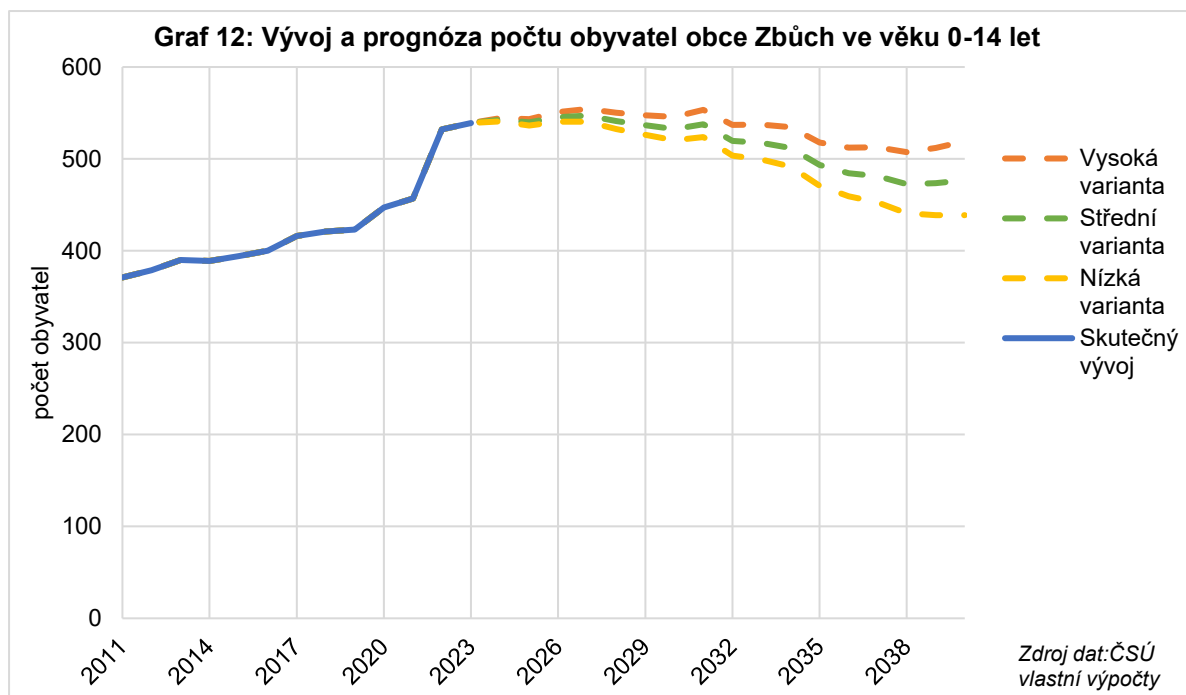
Podle střední varianty by měl mezi roky 2023 a 2040 vzrůst počet obyvatel Zbůchu z 2 999 na 3 546, tj. o 547 (+18 %). Tato varianta je tou nejpravděpodobnější. Podle vysoké varianty by v roce 2040 dosáhl počet obyvatel 3 721 (+24 %). V případě varianty nízké by počet obyvatel Zbůchu na konci prognózovaného období činil 3 396 (+13 %).

V obci Úherce by podle nejpravděpodobnější střední varianty měl počet obyvatel v prognózovaném období vzrůst z 421 na 553, tj. o 132 (+31 %), jak dokládá graf 11. Podle nízké varianty by počet vzrostl na 498 obyvatel (+18 %) a ve vysoké variantě na 614 (+46 %).



2.2.2 Prognóza počtu obyvatel v předproduktivním věku

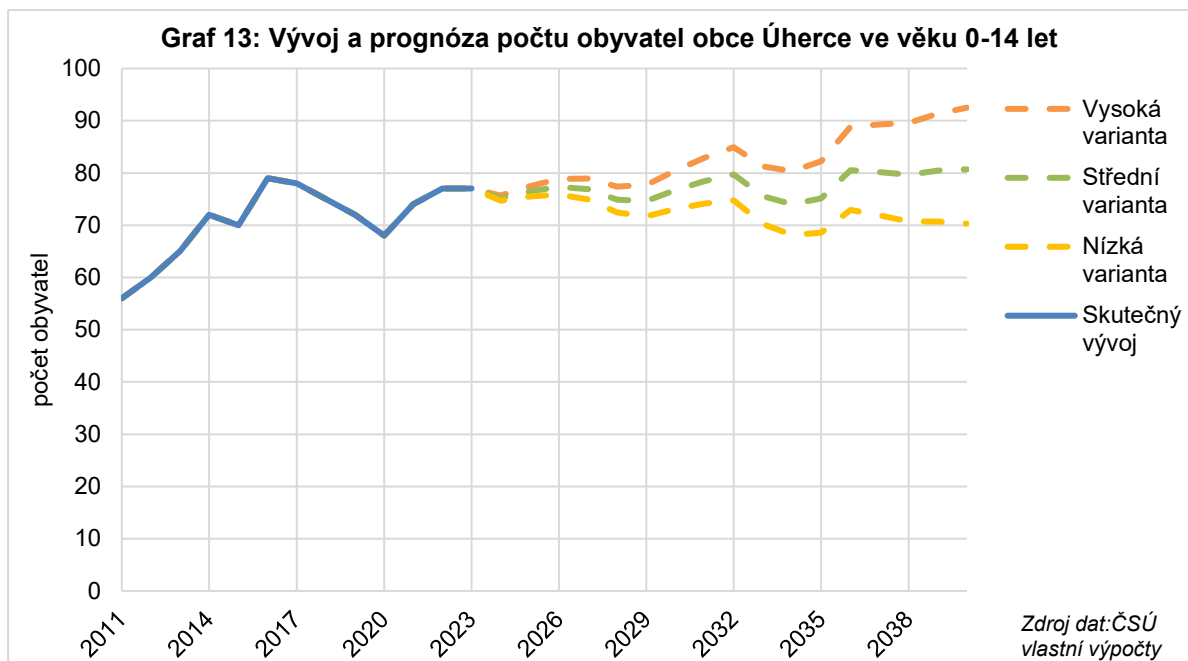
Podle střední varianty prognózy by počet obyvatel obce Zbůch ve věku 0-14 let mírně rostl do roku 2027, kdy by mělo být dosaženo maximálního počtu obyvatel tohoto věku (547 – viz graf 12). V následujících letech by počet obyvatel v předproduktivním věku klesal na 472 v roce 2038, a to v důsledku poklesu porodnosti a nízkých počtů matek (viz výše současná věková skupina 20-24 let). Od roku 2039 by měly počty v předproduktivní věkové skupině opět začít mírně růst. V roce 2040 by měl být počet v této části populace obce Zbůch 477.



Podle vysoké varianty by stejně jako v případě varianty střední měl počet obyvatel obce Zbůch v předproduktivním věku růst do roku 2027 na 554 obyvatel. Následující pokles obyvatel v tomto věku by měl opět trvat do roku 2038 (507 obyvatel). Do roku 2040 by měl počet této věkové skupiny podle vysoké varianty vzrůst na 519.

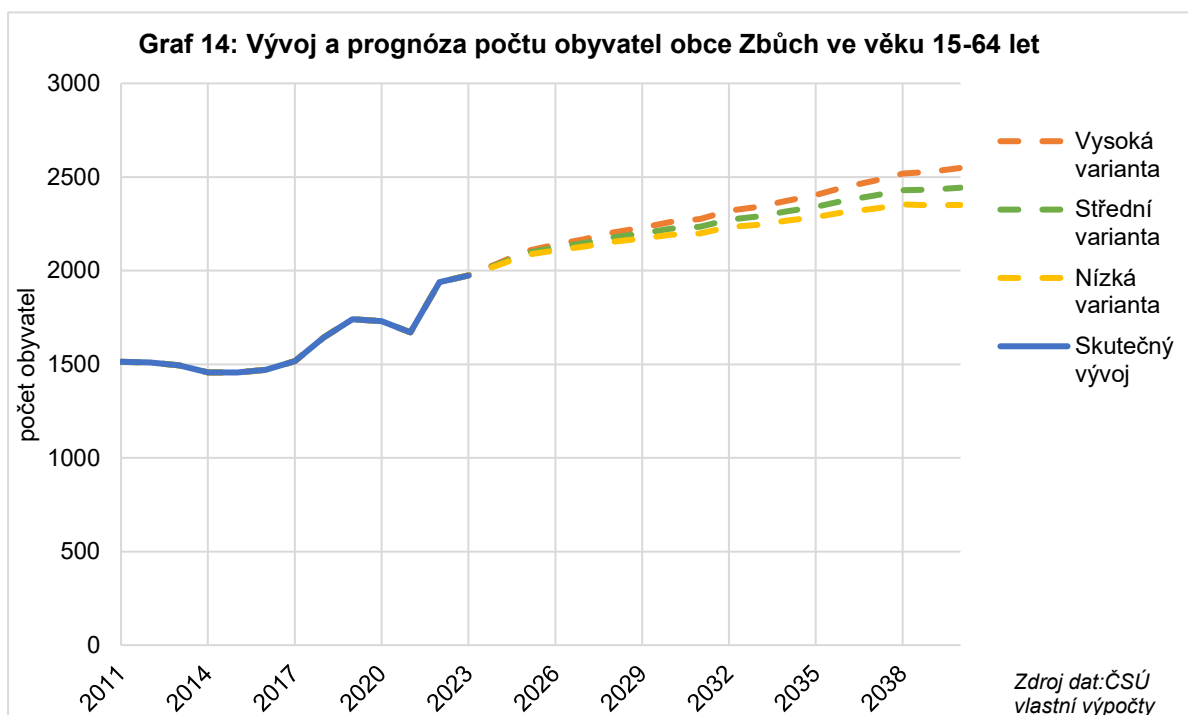
Podle nízké varianty by měl být maximální počet obyvatel obce Zbůch ve věku 0-14 let v současné době a postupně by klesal až do roku 2040 na 439 obyvatel.

V obci Úherce by ve střední variantě měly počty obyvatel v předproduktivním věku po celé prognózované období stagnovat (mezi 74 a 80). Ve vysoké variantě má počet obyvatel v předproduktivním věku rostoucí trend až na 92, v nízké převažuje klesající trend se 70 dětmi v roce 2040. Ve všech variantách by mělo dojít k mírným poklesům počtů v letech 2027–2029 a 2033–2034 až do konce prognózovaného období (viz graf 13).



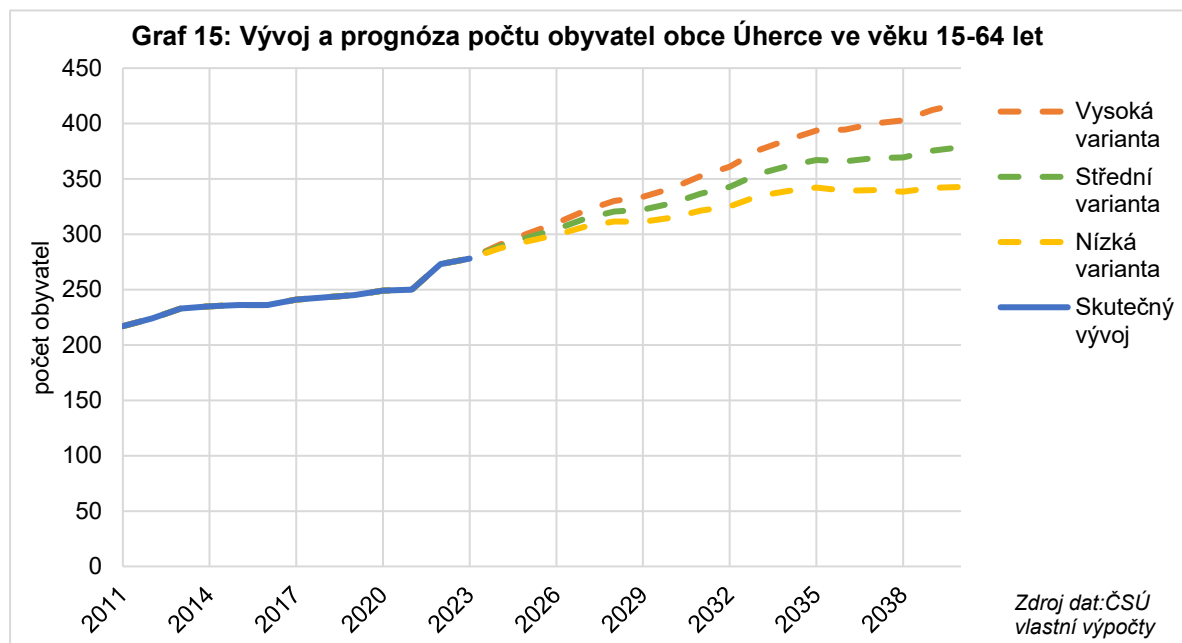
2.2.3 Prognóza počtu obyvatel v produktivním a poproduktivním věku

Nejpočetnější hlavní věkovou skupinou v obou obcích jsou obyvatelé v produktivním věku. Výsledek prognózy počtu obyvatel obcí Zbůch a Úherce do roku 2040 pro věkovou skupinu 15-64 let dokládají grafy 14 a 15.

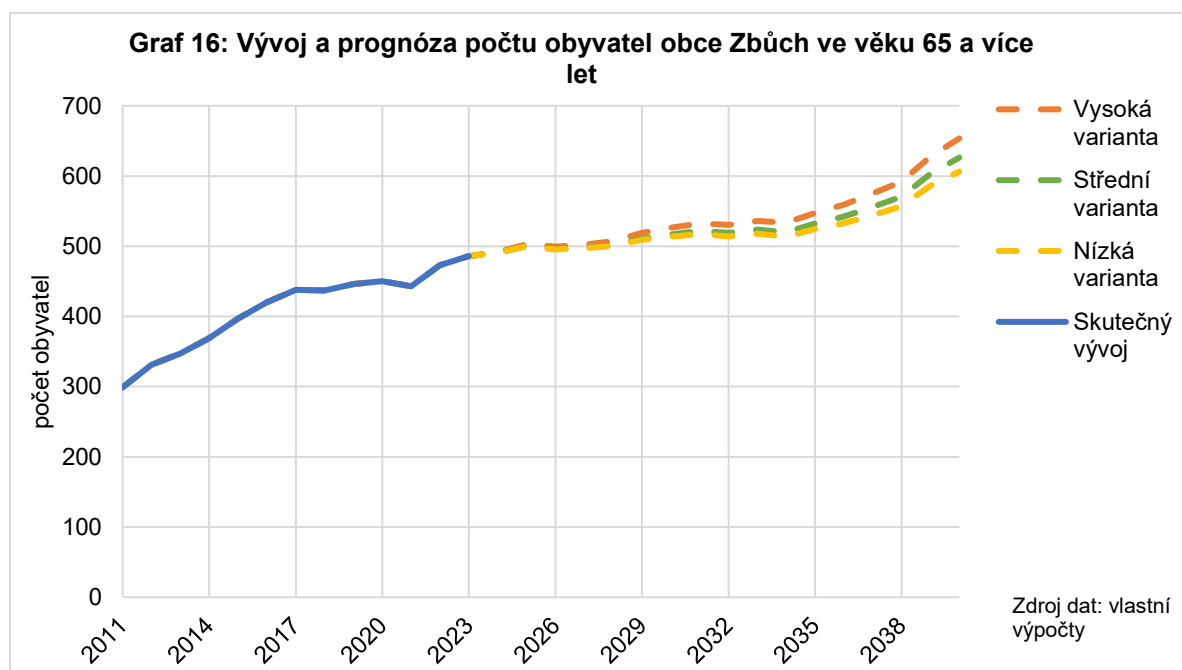


Z prognózy vyplývá, že počet obyvatel obce Zbůch ve věku 15-64 let by měl růst až do roku 2040, a to ve všech variantách (viz graf 14). V tomto roce bude dosaženo maximálního počtu obyvatel v produktivním věku z celého prognózovaného období. Ve střední variantě by to mělo být 2 443 obyvatel a ve vysoké 2 548 (1 974 v roce 2023).

Počet obyvatel v produktivním věku by měl postupně růst i v obci Úherce (viz graf 15). I v této obci by mělo být dosaženo maxima v posledním roce prognózovaného období, tj. v roce 2040. V případě nejpravděpodobnější, střední varianty by to mělo být 374 obyvatel, ve vysoké 413.

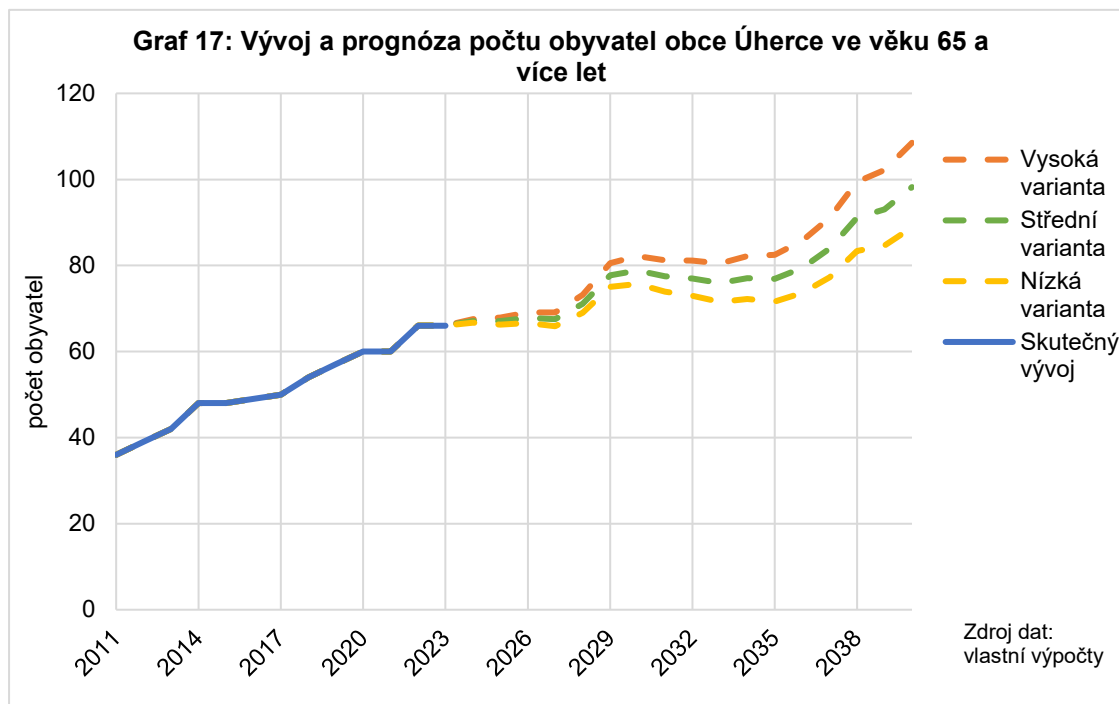


V nejstarší věkové skupině 65 let a více budou počty jejích obyvatel růst v obou obcích, a to především v závěru prognózovaného období (viz grafy 16 a 17).



V obci Zbůch lze očekávat zvýšení počtu obyvatel v poproduktivním věku do roku 2024 ve střední variantě na 626 (+29 %), ve vysoké pak na 654 (+34 %). V roce 2023 bylo ve Zbůchu celkem 486 obyvatel starších 65 let.

Ještě intenzivnější růst této skupiny obyvatel lze očekávat v obci Úherce (viz graf 17), kdy ve střední variantě by měl počet obyvatel starších 65 let do roku 2040 vzrůst o 49 %, tj. z 66 na 98. Ve variantě vysoké by to bylo o 64 % na 109 obyvatel.

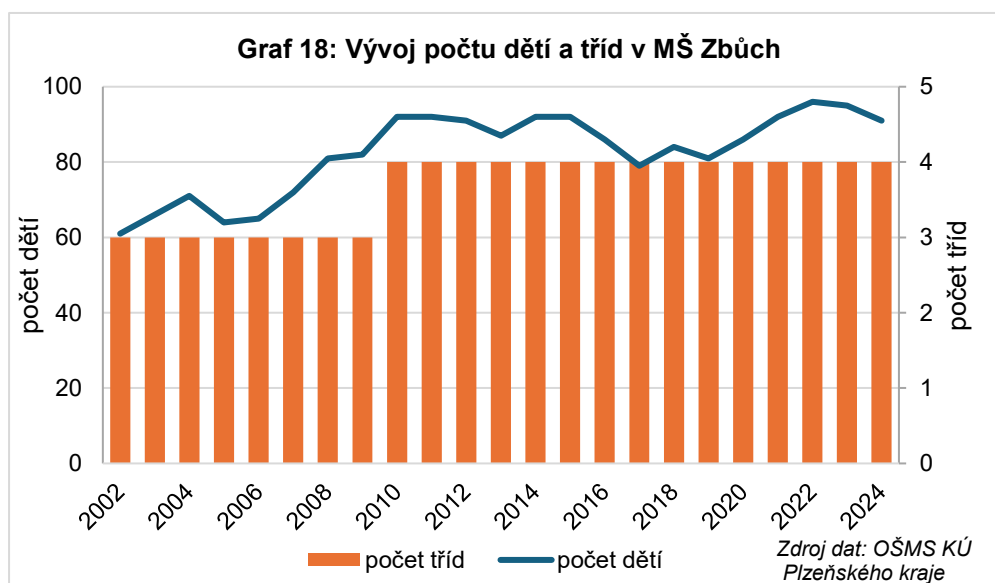


3 Prognóza počtu dětí v MŠ Zbůch

3.1 Vývoj MŠ Zbůch

Mateřská škola Pohádka Zbůch je zřizována obcí jako příspěvková organizace, která poskytuje předškolní vzdělávání především obyvatelům obce Zbůch a částečně i obyvatelům obce Úherce. Vývoj počtu dětí v MŠ se většinou odvíjel od kapacitních možností školy, které se v roce 2010 podařilo zvýšit. Celkově lze konstatovat, že po celé sledované období byla mateřská škola nejen naplněna, ale některé žádosti o přijetí musely být zamítnuty.

Dále v obci Zbůch od roku 2022 funguje dětská skupina s kapacitou 12 dětí.



Vývoj počtu dětí a tříd v Mateřské škole Zbůch v letech 2002-2024 ukazuje graf 18. Nejvyšší povolený počet dětí v mateřské škole podle rejstříku škol a školských zařízení je 100 dětí. Jedná se o teoretickou hodnotu, která ne vždy odráží skutečné kapacity předškolního zařízení, které jsou reálně nižší i s ohledem na úvazky pedagogických pracovníků.

Do roku 2009 měla tato MŠ tři třídy a počet dětí se postupně zvyšoval až na 82 dětí (2009). V následujícím roce byla mateřská škola rozšířena o další třídu a počet dětí vzrostl na 92. V letech 2016-2020 počty dětí klesly pod 90, ale od roku 2021 opět překročily 90.

V současné době je realizován projekt „Výstavba nové mateřské školy a stavební úpravy stávající budovy MŠ v obci Zbůch“ v rámci kterého by měla být navýšena kapacita předškolního zařízení na 140 dětí. Projekt by měl být dokončen v srpnu 2026.

V tabulce 6 je shrnut vývoj jednotlivých věkových skupin dětí navštěvujících MŠ Zbůch v letech 2012–2024. Mateřskou školu navštěvují děti všech věkových skupin. Nejméně bylo ve sledovaném období dětí nejmladších (do 3 let), dále nejstarších většinou s odkladem školní docházky, tj. mezi 6. a 7. rokem věku

Nejčastěji do MŠ Zbůch chodí předškolní děti, tj. mezi 5. a 6. rokem věku, které mají od roku 2017 poslední rok povinný. V průměru je to 28 dětí, což je více než čtvrtina kapacity školy.

Tabulka 6: Věková struktura dětí MŠ Zbůch

věk	2012	2013	2014	2015	2016	2017	2018	2019	2020	2021	2022	2023	2024
do 3let	2	2	4	2	4	8	6	4	3	2	2	1	0
3-4 roky	24	26	30	17	20	20	24	21	27	29	20	31	27
4-5 let	24	26	30	33	21	21	22	27	21	34	34	23	33
5-6 let	35	27	25	32	34	23	22	26	28	21	35	32	25
6-7 let	6	6	3	8	7	7	10	6	7	6	5	8	6
Celkem	91	87	92	92	86	79	84	84	86	92	96	95	91

Zdroj dat: OŠMS KÚ Plzeňského kraje

Druhou nejpočetnější skupinu tvoří v mateřské škole děti o rok mladší, tj. mezi 4. a 5. rokem. Průměrně je to téměř 27 dětí. Poslední početnou věkovou skupinou jsou děti mezi 3. a 4. rokem, kterých je v mateřské škole Zbůch průměrně 24.

Od srpna 2026 vzniká nově povinnost obce zajistit místa v předškolních zařízeních nejen pro děti předškolní, jak je tomu v současné době, ale již pro děti od 3 let. Proto je důležité ověřit nejen současné, ale především budoucí kapacity Mateřské školy Zbůch.

3.2 Prognóza počtu dětí MŠ Zbůch

Na základě demografické prognózy obcí Zbůch a Úherce bylo možné přikročit k prognóze počtu dětí mateřské školy, což je důležité pro ověření kapacit tohoto zařízení. Kapacity má smysl plánovat na základě střední a vysoké varianty demografické prognózy, neboť mezi těmito dvěma hranicemi lze očekávat skutečně potřebné kapacity.

Vstupy pro prognózu dětí v MŠ jsou:

- prognóza počtu dětí bydlících ve spádovém území, tj. obcích Zbůch a Úherce (viz kap. 3)
- podíl dětí v MŠ Zbůch na počtu dětí bydlících v obci Zbůch
- podíl dětí v MŠ Zbůch na počtu dětí bydlících v obci Úherce.

Pro predikci počtu dětí v MŠ bylo tedy nutné nejprve vyhodnotit vývoj podílu dětí v MŠ Zbůch na dětech bydlících ve Zbůchu v letech 2012–2024, a to podle jednotlivých věkových skupin.

Nejmenší podíl měla skupina nejmladších dětí do 3 let. Jejich podíl na populaci ve sledovaném období 2012–2024 značně kolísal, protože právě nejmladší skupina dětí je do MŠ přijímána s ohledem na volné kapacity předškolního zařízení. Většinou se pohyboval pod 10 %, s výjimkou let 2017–2018 kdy byl průměrný podíl dětí v MŠ do 3 let 35 % a 27 % z celkového počtu místních dětí v tomto věku. Jedná se o období, kdy došlo k navýšení kapacity MŠ. V následujících letech podíl postupně klesal a v roce 2024 nenavštěvovalo MŠ žádné dítě mladší 3 let.

Nízký podíl zaznamenaly nejstarší děti, především ty s odkladem školní docházky (6-7 let). Podíl těchto dětí v MŠ Zbůch na dětech bydlících v obci Zbůch v příslušné věkové skupině v letech 2012–2024 v průměru činil 22 %. Do budoucna lze očekávat pokles počtu dětí v MŠ v této věkové skupině v důsledku omezování počtu odkladů školní docházky od 1.9.2025.

Podíly zbývajících tří věkových skupin dětí MŠ v letech 2012-2024 kolísaly, avšak nejvyšší 94 % podíl měly děti předškolního věku, tj. 5-6 let. V některých letech se hodnoty pohybovaly i přes 100 %. Děti o rok mladší přes výkyvy v některých letech měly průměrný podíl jen o málo nižší 90 %. Podíl dětí mezi 3. a 4. rokem věku činil 81 %. Za pozornost stojí dynamický vývoj v posledních letech, např. v roce 2024 klesl podíl dětí ve věku 3–4 roky na 60 %, snížily se podíly i v ostatních věkových skupinách. Podíl dětí v předškolním věku nedosáhl ani 80 % (78 %). To ukazuje na to, že mateřská škola v současné době nemá dostatečné kapacity uspokojit požadavky nejen trvale bydlících obyvatel. Situaci navíc zhoršuje příliv uprchlíků z Ukrajiny, kterými jsou především ženy s dětmi.

Na základě těchto poznatků byly stanoveny podíly jednotlivých věkových skupin z obce Zbůch, které budou navštěvovat MŠ v letech 2025 až 2040. Bylo přihlédnuto k povinnému zajištění předškolní výuky pro všechny děti bydlící v obci a současně starší 3 let (od roku 2026), a také k poklesu počtu dětí s odkladem školní docházky.

Vzhledem k trendům v posledních letech byly pro rok 2025 nastaveny jiné parametry než od roku 2026, kdy dojde k navýšení kapacit v souvislosti s dokončením výše zmiňovaného projektu. Pro nejmladší věkovou skupinu do 3 let je uvažován do roku 2025 podíl 4 %, od roku 2026 v souvislosti s rozšířením kapacity MŠ 15 %. Pro věkovou skupinu 3-4 roky je předpoklad zvýšení podílu ze současných 60 % na 90 %, pro děti 4–5leté z 85 % na 95 %, a pro předškolní děti je předpokládán od roku 2026 podíl 100 %. Pro děti nejstarší se očekává naopak pokles na 10 %. Podíly dětí v MŠ na dětech bydlících v obci byly stanoveny na základě zkušeností z obcí, kde nejsou podíly omezovány nedostatečnou kapacitou MŠ.

Pro obec Úherce byly podíly staveny expertně. Dlouhodobě ne všechny děti bydlící v Úhercích navštěvují předškolní zařízení ve Zbůchu, proto v souladu s dostupnými informacemi byl stanoven podíl pro „hlavní“ věkové skupiny (3-6 let) na 40 %, pro děti do 3 let 3 % a pro nejstarší děti 5 %.

Zároveň bylo v prognóze přihlédnuto ke kapacitám dětské skupiny ve Zbůchu. Její současná kapacita je 12 dětí.

Tabulka 7 shrnuje výsledky prognózy dětí v MŠ Zbůch podle jednotlivých variant demografické prognózy. Podle všech variant by měl maximální počet dětí v MŠ nastat hned na počátku predikovaného období, tj. v roce 2026 a měl by ve všech variantách překročit 130 dětí. S tím souvisí potřeba nárůstu počtu tříd.

Tabulka 7: Predikce dětí a tříd v MŠ Zbůch

Počet dětí	2023	2024	2025	2026	2027	2028	2029	2030	2031	2032	2033	2034	2035	2036	2037	2038	2039	2040
Nízká varianta	95	91	107	131	125	120	110	103	100	97	97	94	94	93	93	93	94	97
Střední varianta	95	91	108	132	126	121	112	107	104	102	100	100	99	99	100	102	103	104
Vysoká varianta	95	91	109	133	126	123	115	110	108	107	106	104	105	107	107	109	112	116
Počet tříd																		
Nízká varianta	4	4	5	6	5	5	5	5	4	4	4	4	4	4	4	4	4	4
Střední varianta	4	4	5	6	6	5	5	5	5	5	4	4	4	4	4	5	5	5
Vysoká varianta	4	4	5	6	6	5	5	5	5	5	5	5	5	5	5	5	5	5

Zdroj dat: OŠMS KÚ Plzeňského kraje, vlastní výpočty

V případě uvažovaných 25 dětí ve třídě by v letech 2026–2027 mohla nastat potřeba až 6 tříd. Krátkodobě lze tuto potřebu překonat mírným zvýšením počtu dětí ve třídě při 5 třídách.

V případě nejpravděpodobnější střední varianty by měl počet dětí v Mateřské škole Zbůch po roce 2026 postupně klesat až na 99 v roce 2035 a poté by do konce predikovaného období měl mírně vzrůst až na 104 dětí v roce 2040. V nejvyšší variantě by se pokles počtu dětí zastavil o rok dříve v roce 2034 (106 dětí) a v závěru prognózovaného období by se počet dětí zvýšil na 116.

Podle vysoké varianty je tedy potřeba alespoň 5 tříd v MŠ Zbůch, a také podle střední varianty je po většinu prognózovaného období potřeba 5 tříd.

4 Prognóza počtu žáků a tříd ZŠ Zbůch

4.1 Vývoj počtu žáků a tříd ZŠ Zbůch

Pro vymezení spádového území ZŠ Zbůch byla využita data MŠMT poskytnutá prostřednictvím Odboru školství, mládeže a sportu KÚ Plzeňského kraje. Podobně jako v případě MŠ Zbůch i pro základní školu platí, že ji navštěvují zejména žáci bydlící v obci Zbůch a dále v menší míře žáci bydlící v Úhercích (viz tabulka 8). Z tabulky zároveň vyplývá, že podíl žáků dojíždějících do ZŠ Zbůch z Úherců se zvyšuje, na úkor vyjíždky do ZŠ a MŠ Nýřany. V roce 2016 počet dětí vyjíždějících z Úherců do Nýřan činil 21 žáků ze 47, v roce 2024 to bylo 17 ze 43.

Tabulka 8: Počty žáků ZŠ Zbůch podle obce bydliště

Bydliště žáka	Absolutně								
	2016	2017	2018	2019	2020	2021	2022	2023	2024
Zbůch	193	205	195	189	192	204	192	221	236
Úherce	5	4	5	8	10	13	13	12	16
Plzeň	3	3	4	4	5	7	3	2	4
Dobřany		1	1	1	1	3	3	3	3
Chotěšov	1	1	1	1	1	2	2	2	2
Vochov			1	1	1	1	2	3	4
Cizinci		4	2	1		2	38	2	2
Nýřany	1		1	1	2				3
Ostatní obce	4	2	1	2	3	3		1	1
Celkem	207	220	211	208	215	235	254	247	271

Zdroj dat: MŠMT

Díky populačnímu růstu počet žáků ZŠ Zbůch v posledních letech výrazně rostl. Mezi roky 2012 a 2024 to bylo téměř o 100 žáků (tj. +56 % – viz tabulka 9).

Tabulka 9: Vývoj počtu žáků ZŠ Zbůch

	2012	2013	2014	2015	2016	2017	2018	2019	2020	2021	2022	2023	2024
1. ročník	20	37	27	23	30	31	22	23	26	33	24	30	42
2. ročník	19	17	40	25	22	31	31	21	22	24	36	21	28
3. ročník	26	20	16	40	25	22	29	31	22	22	28	38	23
4. ročník	21	24	20	15	40	24	24	27	30	21	26	27	34
5. ročník	17	22	25	19	15	39	22	26	29	32	25	25	26
6. ročník	19	18	21	23	15	15	30	22	21	29	30	24	26
7. ročník	18	18	20	21	25	16	14	31	21	20	34	29	27
8. ročník	17	15	14	19	17	25	15	12	32	22	24	34	31
9. ročník	17	17	10	11	18	17	24	15	12	32	27	19	34
1. stupeň	103	120	128	122	132	147	128	128	129	132	139	141	153
2. stupeň	71	68	65	74	75	73	83	80	86	103	115	106	118
Celkem	174	188	193	196	207	220	211	208	215	235	254	247	271

Zdroj dat: OŠMS KÚ Plzeňského kraje

Z tabulky 8 je patrné, že počty žáků nastupujících do 1. ročníků v letech 2012 a 2024 značně kolísaly. Rozdíly mezi jednotlivými roky jsou poměrně vysoké, např. v roce 2012 byl počet žáků nastupujících do 1. ročníků nejnižší (20 žáků), ale hned v následujícím roce nastoupil druhý nejvyšší počet ve sledovaném období (37 žáků). V posledním sledovaném roce 2024 počty prvňáčků přesáhly 40. Celkově počty žáků v letech 2012–2024 na 1. stupni vzrostly téměř o polovinu.

Počty žáků nastupujících na 2. stupeň jsou snižovány odchodem části žáků na jiné základní školy, a dále na víceletá gymnázia. Míra tohoto vlivu se v letech poměrně liší (viz rozdíly mezi 5. a 6. ročníky). Například mezi roky 2017 a 2018 ubylo mezi 5. a 6. ročníkem 9 žáků, naopak mezi následujícími roky 2018 a 2019 zůstal počet stejný. Celkově počet žáků na 2. stupni vzrostl v letech 2012 až 2024 o 66 % (+47).

Růst počtu žáků ZŠ Zbůch se promítl i do navýšení počtu tříd (viz tabulka 10).

Tabulka 10: Vývoj počtu tříd ZŠ Zbůch

	2012	2013	2014	2015	2016	2017	2018	2019	2020	2021	2022	2023	2024
1. ročník	1	2	1	1	2	2	1	1	1	2	1	2	2
2. ročník	1	1	2	1	1	2	2	1	1	1	2	1	2
3. ročník	1	1	1	2	1	1	1	2	1	1	1	2	1
4. ročník	1	1	1	1	2	1	1	1	2	1	1	1	2
5. ročník	1	1	1	1	1	2	1	1	1	1	1	1	1
6. ročník	1	1	1	1	1	1	2	1	1	1	1	1	1
7. ročník	1	1	1	1	1	1	1	2	1	1	2	1	1
8. ročník	1	1	1	1	1	1	1	1	2	1	1	2	1
9. ročník	1	1	1	1	1	1	1	1	1	2	1	1	2
1. stupeň	5	6	6	6	7	8	6	6	6	6	6	7	8
2. stupeň	4	4	4	4	4	4	5	5	5	5	5	5	5
Celkem	9	10	10	10	11	12	11	11	11	11	11	12	13

Zdroj dat: OŠMS KÚ Plzeňského kraje

Podobně jako kolísal v letech 2012-2024 počet žáků nastupujících do 1. ročníků, kolísal i počet tříd na 1. stupni. Nejméně (5 tříd) bylo v roce 2012. Naopak nejvíce (8 tříd) v roce 2017 a 2024.

Na 2. stupni ZŠ Zbůch byl vývoj počtu tříd méně dynamický. Do roku 2017 to byly celkem 4 třídy a v následujících letech 5 tříd. V letech 2012–2024 tak počet tříd ZŠ Zbůch postupně vzrostl z 9 na 13.

4.2 Parametry prognózy počtu žáků a tříd ZŠ Zbůch

Na základě demografické prognózy spádového území ZŠ Zbůch bylo možné přikročit k prognóze počtu žáků a tříd podle ročníků, což je důležité pro plánování kapacit.

Dalším vstupem pro prognózu žáků ZŠ Zbůch byl podíl této ZŠ na žácích ZŠ bydlících v obcích Zbůch a Úherce. Zvláštní pozornost byla věnována žákům 1. a 6. ročníků, jako

vstupním ročníkům do jednotlivých stupňů. Podíly pro predikci podle variant byly stanoveny podle skutečných podílů v letech 2017-2023. Vývoj podílu ZŠ Zbůch na žácích ZŠ bydlicích v obcích spádového území pro 1. ročník shrnuje tabulka 11.

Tabulka 11: Podíl dětí ve věku 1. ročníku ZŠ v obcích spádového území ZŠ Zbůch, které navštěvují ZŠ Zbůch (v %) – skutečnost a pro prognózu dle variant

Obec	Skutečnost							Pro prognózu dle variant		
	2017	2018	2019	2020	2021	2022	2023	nízká	střední	vysoká
Zbůch	84	71	78	73	91	63	77	80	85	90
Úherce	18	18	50	67	100	29	0	35	40	45

Zdroj dat: ČSÚ, MŠMT, vlastní výpočty

Z tabulky 11 je zřejmé, že podíly žáků nastupujících do 1. ročníku ZŠ Zbůch značně kolísají, především v případě populačně menších Úherců. Extrémně nízký podíl v roce 2022 je dán vysokým podílem cizinců (žáků z Ukrajiny). Podíly pro prognózu byly proto stanoveny na základě několikaletého průměru a hodnoty byly navrženy variantně s 5% rozpětím.

Stejným způsobem byly nastaveny podíly pro 6. ročník ZŠ Zbůch (viz tabulka 12).

Tabulka 12: Podíl dětí ve věku 6. ročníku ZŠ v obcích spádového území ZŠ Zbůch, které navštěvují ZŠ Zbůch (v %) – skutečnost a pro prognózu dle variant

Obec	Skutečnost							Pro prognózu dle variant		
	2017	2018	2019	2020	2021	2022	2023	nízká	střední	vysoká
Zbůch	26	61	48	75	50	44	72	70	75	80
Úherce	0	0	0	17	0	18	55	10	15	20

Zdroj dat: ČSÚ, MŠMT, vlastní výpočty

K takto stanovenému počtu žáků bydlicích ve spádovém území byl na základě analýzy dojížděky do ZŠ Zbůch připočten průměrný počet žáků, kteří ve spádovém území nebydlí, a to vč. cizinců (viz tabulka 13).

Tabulka 13: Průměrný počet žáků ZŠ Zbůch bydlicí mimo spádové území v jednotlivých ročnících podle stupňů – skutečnost a pro prognózu dle variant

Obec	Skutečnost							Pro prognózu dle variant		
	2017	2018	2019	2020	2021	2022	2023	nízká	střední	vysoká
1. stupeň	0,8	1,0	0,8	1,6	2,8	5,4	1,8	2,0	2,3	2,5
2. stupeň	1,4	1,2	1,4	1,0	0,8	4,4	1	1,0	1,3	1,5

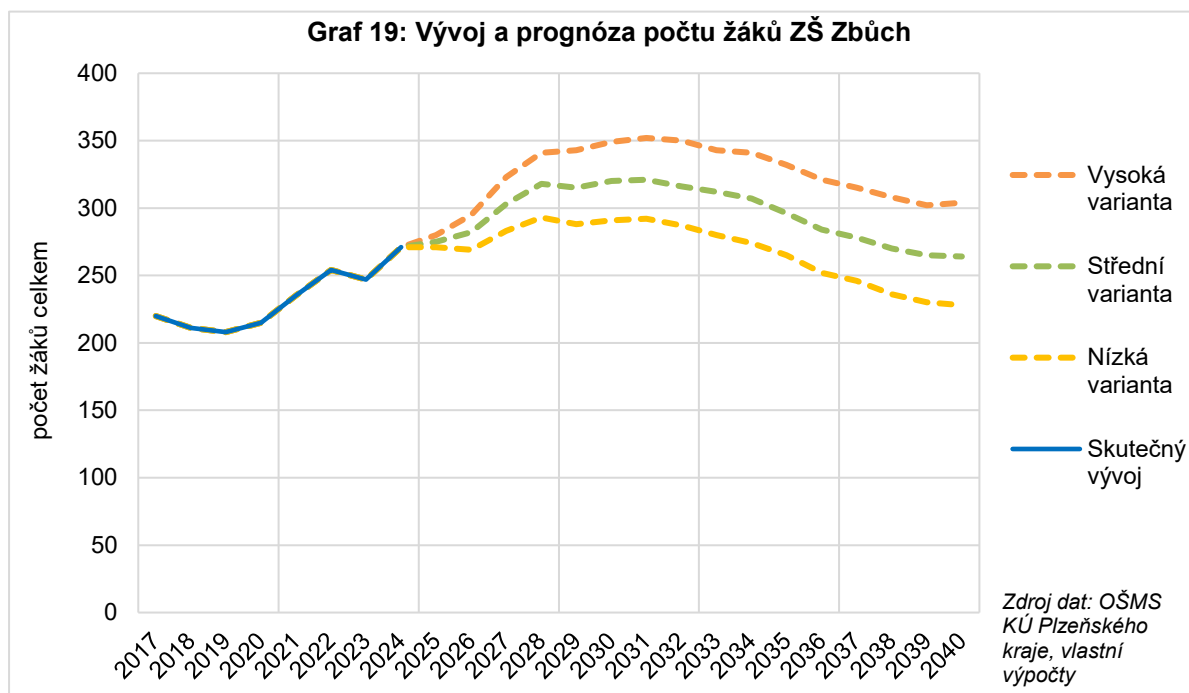
Zdroj dat: MŠMT

Podíly dětí pro 1. i 6. ročník podle obcí i průměrné počty žáků bydlicích mimo spádové území byly při prognóze žáků ZŠ použity v kombinaci s příslušnou variantou demografické prognózy. Počty žáků v ročnících byly korigovány očekávanou migrací.

Pro prognózu počtu tříd nebyl uvažován jen celkový počet žáků, ale počty tříd byly stanoveny podle počtu žáků v jednotlivých ročnících při maximu 28 žáků na třídu, což je podstatně přesnější metoda. Její výhoda, ale i riziko spočívá ve skokové změně počtu tříd v případě počtů žáků blízkých násobkům stanoveného maximálního počtu žáků ve třídách.

4.3 Výsledky prognózy žáků a tříd ZŠ Zbůch

Výsledky prognózy počtu žáků podle obce bydliště a celkového počtu tříd podle střední varianty prognózy přehledně shrnuje graf 19.



Z grafu 19 je zřejmé, že maximálního počtu žáků ZŠ Zbůch lze podle této střední, tedy nejpravděpodobnější varianty očekávat kolem roku 2031, a to 321 žáků. Proti výchozímu školnímu roku 2024 (271 žáků) tedy zřejmě dojde k navýšení o 51 žáků (tj. +19 %). Následovat by měl pokles počtu žáků až do konce prognózovaného období. V roce 2040 by měl být počet žáků 264, tj. o 5 žáků méně než v roce 2024. Příčinou tohoto poklesu po roce 2031 je předpokládaný pokles počtu narozených, který je v ČR patrný již v posledních letech a je způsoben kromě poklesu plodnosti především poklesem počtu potenciálních matek.

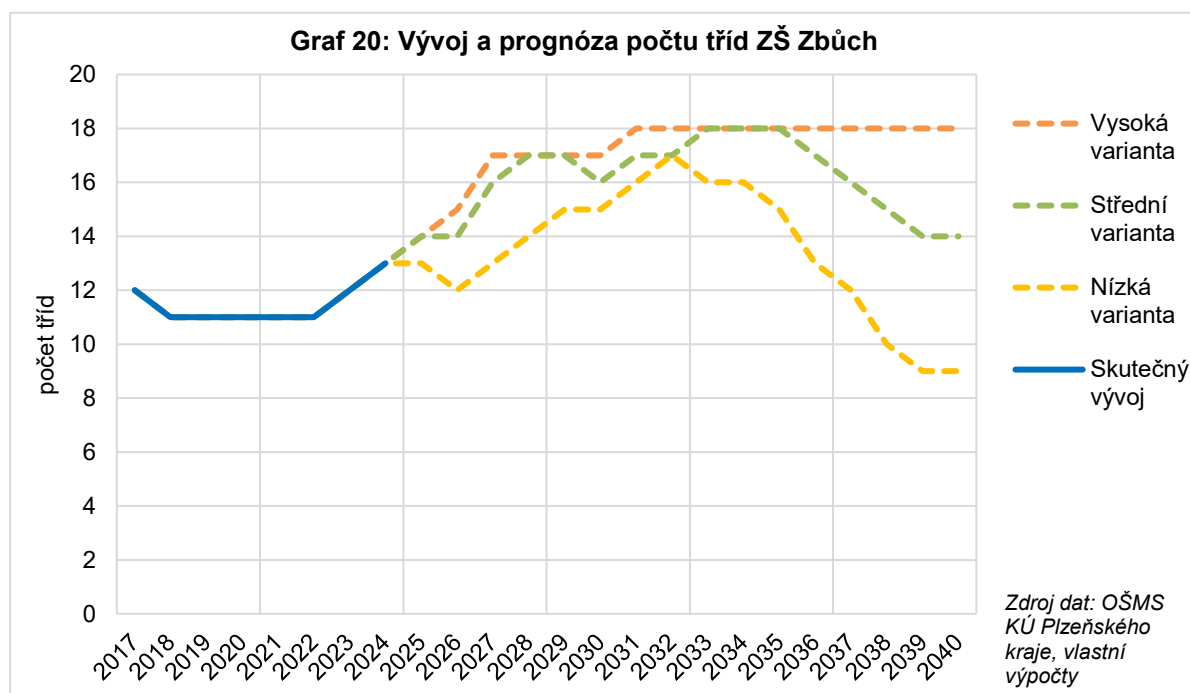
Podle vysoké varianty by v roce 2031 mohlo v ZŠ Zbůch dojít k překročení hranice 350 žáků (352 žáků). Ale i podle vysoké varianty lze očekávat mírný pokles do konce prognózovaného období. Tentokrát na 304 žáků v roce 2040.

Také nízká varianta potvrzuje potřebu navýšení počtu tříd v letech 2027 až 2036, i když jen na 17 tříd. Pak by měl následovat pokles na 10 tříd v posledních dvou letech prognózovaného období. Výsledky této varianty je nutné považovat za dolní mez prognózy a pro rozvojové úvahy není relevantní. Rozvoj kapacity ZŠ má smysl plánovat na základě střední a vysoké varianty, a nikoliv podle varianty nízké.

Pro úvahy o rozvojových potřebách ZŠ je nejpodstatnější potřebný počet kmenových tříd. K tomu slouží rozdělení žáků podle věku do jednotlivých ročníků. Pro tuto prognózu bylo

uvažováno maximálně 28 žáků ve třídě, neboť se předpokládá, že v každé třídě může být žák s vyšším stupněm SVP a bude nutné snížit maximální počet žáků ze 30.

Výsledky prognózy počtu tříd provedené tímto způsobem přehledně shrnuje graf 20.



Podle střední varianty by už od roku 2025 mělo být v ZŠ Zbůch potřeba o jednu třídu více (14 tříd) a postupně se tento počet zvýší na 17 v roce 2028 a na 18 v roce 2033. Po roce 2035 by mohlo dojít k poklesu potřebného počtu kmenových tříd.

Pro plánování kapacit má však smysl uvažovat především vysokou variantu prognózy. Ta ukazuje, že od roku 2027 bude potřeba 17 tříd a 18 tříd od roku 2031. Proto lze považovat za nezbytné zvýšení počtu tříd ZŠ Zbůch na 18!

Jelikož má celá prognóza pravděpodobnostní charakter, nelze po 15 letech od počátku prognózovaného období vyloučit mírné odchylky v počtu žáků podle ročníků způsobené ať už odchylkou v počtu narozených nebo odchylkami v migraci. Potřebné počty tříd tedy mohou být vyšší, než ukazuje střední varianta a spíše se blížit variantě vysoké. Příčinou tohoto zvýšení může být vyšší intenzita bytové výstavby nebo změna populačního chování obyvatel, tj. vyšší počty narozených.

5 Závěr

5.1 Shrnutí výsledků

- Solidní předpoklady další bytové výstavby a atraktivita obce Zbůch vytváří podmínky pro další populační růst obce.
- Podle střední (nejpravděpodobnější) varianty by se mohl počet obyvatel obce Zbůch mezi roky 2023 a 2040 zvýšit z 2 999 na 3 546 (tj. +18 %).
- Nejrychleji poroste počet obyvatel v poproduktivním věku 65 a více let. Jejich počet by se mohl za stejné období podle střední varianty ve Zbůchu zvýšit z 486 na 626 (tj. +29 %).
- Počet obyvatel obce Zbůch v produktivním věku 15-64 let by měl intenzivně růst do roku 2040, kdy se jejich počet zvýší ze 1 974 na 2 443 (tj. 24 %).
- Počet obyvatel obce Zbůch v předproduktivním věku do 14 let by měl v letech 2024–2027 mírně růst s maximem v roce 2027 (547), v letech 2028-2038 počty klesnou na 472, poté by se měl pokles zastavit.
- Prognóza počtu dětí v MŠ Zbůch byla provedena na základě výsledků demografické prognózy obcí ve spádovém území (tj. Zbůch a Úherce) ve třech variantách. Prognóza dětí v MŠ ukázala, že je potřeba 5 tříd po celé prognózované období.
- Prognóza počtu žáků a tříd v ZŠ Zbůch provedená na základě výsledků demografické prognózy obce ve třech variantách a ukázala, že ve všech variantách dojde k navýšení počtu tříd oproti současnému stavu. Je oprávněné předpokládat, že optimální počet tříd ZŠ Zbůch je 18.

5.2 Doporučení

Demografická prognóza ukázala, že v obci Zbůch dojde v závislosti na předpokládané bytové výstavbě ke zvýšení počtu obyvatel z 3 tis. v roce 2023 do roku 2040 na 3,55 tis. podle střední varianty, popř. až na 3,72 tis. podle vysoké varianty. Tomu bude nutné přizpůsobit vybavenost obce.

K relativně největšímu nárůstu dojde v případě populace v poproduktivním věku (65+ let). Jejich počet se zvýší ze 486 obyvatel v roce 2023 podle střední varianty na 626 (+29 %), podle vysoké na 654 (+34 %). Tomuto nárůstu je nutné přizpůsobit zejm. kapacity sociálních a zdravotnických služeb.

Na základě výsledků demografické prognózy obcí ve spádovém území byla provedena prognóza počtu dětí a tříd MŠ. Ta prokázala potřebu navýšení tříd v MŠ alespoň na 5.

Podrobná prognóza žáků a tříd ZŠ ukázala, že také kapacitu ZŠ je potřeba rychle zvýšit alespoň na 17 kmenových tříd. Po roce 2030 bude potřeba 18 kmenových tříd.

Demografická prognóza má pravděpodobnostní charakter a v případě populačně menší obce jsou reálné předpoklady pro výraznější kolísání počtů narozených dětí i přistěhovalých a vystěhovalých. V jednotlivých letech se tedy reálné počty mohou významně lišit od teoretických prognózovaných hodnot. Z tohoto důvodu je důležité pravidelně monitorovat vývoj počtu obyvatel obcí Zbůch a Úherce (zejm. počet narozených, přistěhovalých a vystěhovalých), a to v souvislosti s vývojem bytové výstavby (počet dokončených, ale i zahájených). Tento monitoring je účelné provádět každoročně po celou dobu platnosti prognózy, tj. do roku 2040. Zdrojem dat pro tento monitoring mohou být data ČSÚ (viz Použité podklady) upřesňovaná např. vlastními šetřeními ze strany obce.

Použité podklady

- Počet a věkové složení obyvatel k 31.12. podle obcí. ČSÚ – Veřejná databáze. 2024. [on-line]. Dostupné z: <https://vdb.czso.cz/vdbvo2/faces/cs/index.jsf?page=vystup-objekt-parametry&pvo=DEM03&sp=A&skupId=526&pvokc=&katalog=30845&z=T>
- Pohyb obyvatel podle obcí. ČSÚ – Veřejná databáze. 2024. [on-line]. Dostupné z: <https://vdb.czso.cz/vdbvo2/faces/cs/index.jsf?page=vystup-objekt-parametry&pvo=DEM06&sp=A&skupId=42&pvokc=&katalog=30845&z=T>
- Podrobná věková struktura obcí Plzeňského kraje v letech 2005-2023. ČSÚ. 2024. [databáze]
- Dokončené byty v obcích. ČSÚ – Veřejná databáze. 2024. [on-line]. Dostupné z: <https://vdb.czso.cz/vdbvo2/faces/cs/index.jsf?page=vystup-objekt-parametry&pvo=BYT04-A&sp=A&skupId=686&pvokc=&katalog=30836&z=T>
- Databáze počtu dětí mateřských škol v Plzeňském kraji v letech 2002/03-2024/25. OŠMS Krajského úřadu Plzeňského kraje. 2024. [databáze]
- Databáze počtu žáků základních škol v Plzeňském kraji v letech 2002/03-2024/25. OŠMS Krajského úřadu Plzeňského kraje. 2024. [databáze]
- Databáze bydliště žáků ZŠ v Plzeňském kraji v letech 2011/12-2024/25. OŠMS Krajského úřadu Plzeňského kraje. 2024. [databáze]