

IDENTIFIKAČNÍ ÚDAJE

Název stavby:	Obnova veřejné sídelní zeleně, Návrh vegetačních úprav ve Zbůchu – Starý Důl, p. č. 872/1
Katastrální území:	Zbůch
Investor:	Obec Zbůch
Zhotovitel:	Projekce krajinné a sídelní zeleně Jitka Dlouhá Mohylová 84, 312 00 Plzeň Tel.: 736 669 426, email: zahrady.dlouha@seznam.cz

ÚVOD

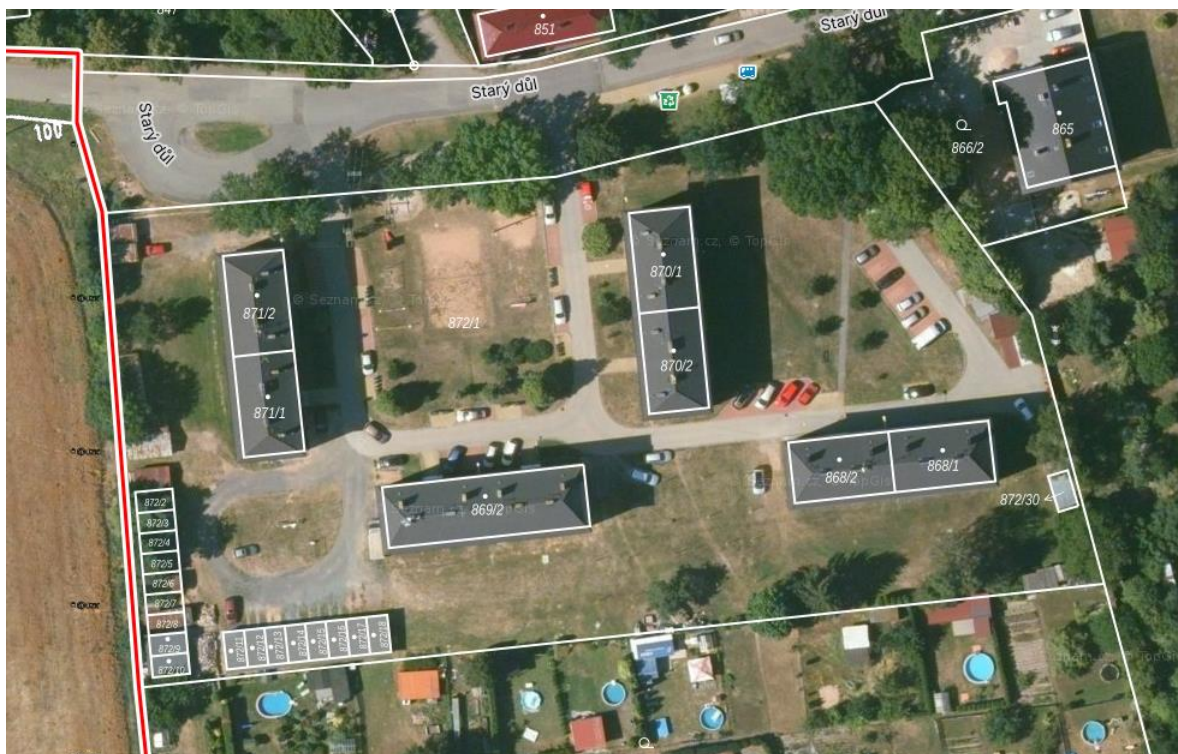
Předmětem návrhu vegetačních úprav na akci „Obnova veřejné sídelní zeleně, Návrh vegetačních úprav ve Zbůchu – Starý Důl, p. č. 872/1“ je výsadba alejových stromů, živých plotů a zapojených keřových skupin s občasnou podsadbou trvalek, která zvýší atraktivitu a rozmanitost prostoru. Navrhované rozmístění výsadeb zobrazuje výkres Situace (příloha č. 2). Zkoumaná lokalita leží v katastrálním území Zbůch. nadmořská výška lokality se pohybuje okolo 350 m.n.n.

V návrhu jsou obsaženy:

- ◆ Listnaté stromy
- ◆ Keřové výsadby
- ◆ Trvalkové výsadby

POPIS STÁVAJÍCÍHO STAVU

Řešené území se nachází na okraji obce Zbůch, v části zvané Starý Důl. Jedná se o obytný soubor s dostatečně prostornou a vyváženou plochou zeleně na p. č. 872/1 v k. ú. Zbůch. Stromové patro je složeno převážně z dospělých listnatých stromů, které se nacházejí po obvodu řešené plochy. Část stromů má nevratně poškozenou architekturu korun z důvodu nevhodně provedených řezů v minulosti (el. vedení). V samotné blízkosti bytových domů jsou umístěny spíše dřeviny jehličnaté (vzrostlé zeravy, tisy, borovice, cypřišky, jalovce) a v malé míře i listnaté keře (skladba: tavolník, pěnišník, šerík). Výsadby byly provedeny patrně po dostavbě bytových domů samotnými obyvateli, tedy bezkonceptně. Zejména výsadby v okolí nového hřiště jsou chaotickou směsí jehličnatých keřů (jalovce, tisy, cypřišky, borovice kleče), mohutných zeravů a nahodile rozmístěných listnatých keřů (tavolník, šerík, pěnišník). Hlavní veřejná plocha tak působí nevzhledně a výsadby zbytečně znepřehledňují a tříští prostor.



Řešená plocha je pro orientaci zobrazena na obrázku (zdroj www.mapy.cz – upraveno).

NÁVRH ŘEŠENÍ

Cílem projektu „Obnova veřejné sídelní zeleně, Návrh vegetačních úprav ve Zbůchu – Starý Důl, p. č. 872/1“ je vytvoření příjemného a harmonického prostředí s takovým prostorovým uspořádáním, které umožní dosáhnout racionálního využití území, snadnou údržbu a současně estetičnost. V řešeném území bude vysázeno 30 nových alejových stromů, 281 keřů a 25 trvalek.

Na západní straně řešeného území je navržena výsadba dvou volně rostoucích živých plotů z listnatých keřů a 6 vzrůstnějších listnatých stromů (dub červený, javor mlč a třešeň ptačí) umístěných v dostatečné vzdálenosti od oken bytových domů. Tyto dřeviny spolu se stávajícími náletovými dřevinami a vzrostlými stromy vytvoří větrnou a prachovou bariéru a oddělí zemědělsky využívanou krajinu od sídla.

V jižní části území je navržena liniová výsadba sedmi javorů mlčů cv. „Columnare“ a tří okrasných třešní s užší korunou v blízkosti parkoviště. Okrasné třešně budou podsázeny živým plotem z tavolníků „Anthony Waterer“, aby tak došlo k pohledovému oddělení vegetační plochy od parkoviště. U garáží v jihozápadní části území je navržen sloupovitý habr s plošnou podsadbou kompaktních nízkých tavolníků.

Východní část území bude doplněna stromy v počtu 10 kusů. Na velké vegetační ploše je v blízkosti stávajících borovic navrženo vysadit čtyři okrasné třešně, jeden jeřáb prostřední, dva javory cv. „Lienco“, jeden sloupovitý habr a do blízkosti parkovišť dva odolné javory cv. „Elsrijk“. Menší vegetační plochy budou osázeny velmi nízkým tavolníkem japonským cv. „Nana“ a úzký pruh podél oplocení zaroste tavolníkem „Goldflame“ a stálezelený brslen, který částečně zakryje i oplocení. Pruh podél oplocení musí být nejprve zbaven stavebních zbytků a doplněn kvalitním zahradnickým substrátem v mocnosti min. 40 cm.

Poslední stromovou výsadbou je liniová výsadba v blízkosti nového hřiště. Zde je zvolen sloupovitý habr, který odcloní hřiště pohledově i hlukově. Habry doplňuje volně rostoucí živý plot z tavolníku cv. „Grefsheim“. V blízkosti hřiště jsou rovněž navrženy výsadby hortenzií listnatých. Jedná se o kultivar „Confetti“, který dorůstá výšky cca 1,2 m, má dlouhou dobu kvetení, je odolný a plně mrazuvzdorný. Doplňují ho vzrůstem nižší tavoly s červeným listem a podsadba z kakostů. U domu st. Č. 871/1 je umístěna skupina nízké bobkovišně „Otto Luyken“, hortenzií „Confetti“ a kakostů. Tato plocha musí být

ochráněná bariérou vůči živelnému parkování, podobně jako protilehlá plocha u domu st.č. 869/2, kde je navržen šerík malolistý.

Sadové úpravy budou plnit funkci hygienickou (snížení prašnosti, hlučnosti), estetickou, ekologickou, zlepši mikroklimatické a estetické poměry.

TECHNOLOGIE VÝSADBY

• Stromy

Navrženo je vysadit 30 ks listnatých stromů. Druhovú skladbu je následující: 3 ks *Prunus schmittii*, 2 ks *Acer campestre* „Elsrijk“, 3 ks *Quercus rubra*, 1 ks *Acer platanoides*, 2 ks *Prunus avium*, 7 ks *Acer platanoides* „Columnare“, 5 ks *Carpinus betulus* „Frans Fontaine“, 4 ks *Prunus hillieri* „Spire“, 2 ks *Acer campestre* „Lienco“ a 1 ks *Sorbus intermedia*.

U stromů budou použity alejové výpěstky se zemním balem s obvodem kmínku 10 – 12 (měřeno v 1 m od kořenového krčku), 2 – 3 x přesazované, s výškou nasazení koruny minimálně 220 cm (dostatečná výška pro pohyb chodců). Koruna sazenic musí být pravidelná, bez poškození, musí odpovídat danému taxonu, rovný kmínek nesmí vykazovat taktěž žádné známky poškození (je-li obalen při dodávce jutovou bandáží, je nutné jej zkontrolovat). Stromy musí být bez chorob a škůdců a bez jimi způsobených poškození. Zemní bal stromů musí být hustě prokořeněný jemnými vlásečnicovými kořeny.

Stromy budou vysazeny ihned po dodání do jam o rozměrech minimálně cca 0,75 x 0,75 x 0,75 m. Při výsadbě bude provedena 50 % obměna půdy za kvalitní zahradnický substrát (použít živnou, dobře provzdušněnou horní vrstvu půdy), odstraněny kameny, stavební zbytky, těžko zetlívající části rostlin aj. odpady, povrch stěny výsadbové jámy bude mělce nakopán (rozrušení krusty). V každé jámě bude promícháno se zemí 300g půdního kondicionéru.

V rámci dokončovací péče budou stromy nadále ukotveny třemi oloupanými kůly (délka min. 3 m, průměr 6 cm), spojenými pod korunou příčkami z púlené frézované kulatiny do ohrádky a upevněny úvazky k jednotlivým kúlům. Kmínek bude ke kúlům připevněn max. 25 cm a min. 10 cm pod korunkou a kůly zapuštěny cca 0,8 – 1,0 m pod povrch. Dále bude provedena intenzivní záливka - každý strom bude zalit cca 100 l vody s rozdělením dávky na 2 x 50 l v časovém odstupu min. 5 dnů a bude aplikováno plné hnojivo s postupným uvolňováním. Po záливce a slehnutí bude doplněn případně substrát. Pro omezení výparu bude na povrch stromové mísy a na plochy ostatních výsadeb rozprostřen mulč v tl. cca 10 cm – hrubá borka a upravena záливková mísa (plocha cca 1 m²). Pro omezení výparu a možné poškození mrazem či teplotními vlivy budou kmeny až po korunky natřeny ochranným prodyšným nátěrem. Nátěr nesmí být jedovatý pro člověka ani pro zvěř, musí být biologicky odbouratelný a nesmí se řadit mezi pesticidy.

Při výsadbě je nutné vyrovnat nepříznivý poměr mezi nadzemní a kořenovou částí provedením srovnávacího řezu.

Kmeny stromů budou ochráněny instalací vodního rezervoáru, který současně zlepši vodní podmínky. Navržen je plastový rezervoár o výšce 30 cm, tl. 3 mm, UV stabilní, recyklovaný. Vnitřek vodního rezervoáru bude zamulčován borkou nebo dřevními zbytky, které zabrání růstu plevelu. Vytvořenou vodní nádržku lze snadno naplnit vodou a má velkou zásobní kapacitu. Malá část vodního rezervoáru bude umístěna v zemi (+/- 10 cm). Tím se zajistí, že vodní rezervoár zůstane stabilní a voda zůstane v prostoru kolem kmene stromu. Pruh materiálu rezervoáru bude spojen oboustrannou páskou nebo spojkou. Na strom je počítáno 1,8 dm. Stromy budou vysazovány do normovaných vzdáleností od inženýrských sítí.

Sazenice stromů budou vypěstovány na území České republiky (či těsně sousedících zemí), nesmí být dovezeny z klimaticky odlišných oblastí. Pro jednotnost vzhledu výsadeb je nutné, aby dodané stromy stejného druhu pocházely z jednoho místa původu (z jedné školky).

Výsadby stromů budou realizovány pouze v klimaticky vhodném termínu tj. od října do dubna dle platných norem pro sadovnictví a krajinářství ČSN 83 9011 – 83 9061 a dle platné oborové normy ČSN 46 4902.

Pozn. Při realizaci bude zhotovitelem doloženo, že se vždy jedná o požadovaný taxon a kultivar. Případná náhrada musí být předem konzultována a odsouhlasena zadavatelem !!

- **Keřové výsadby**

Keře budou vysazeny po předchozí přípravě pláně. Na plochy bude před výsadbou navezen kvalitní zahradnický substrát v mocnosti min. 20 cm, na plochu u oplocení (na východní straně řešeného území) min. 40 cm. Pro výsadbu budou použity kontejnerované sazenice s minimálně třemi výhony a ihned po dodání vysazeny do jamek o velikosti 1,5 x větší, než je velikost kořenového balu. Po výsadbě bude provedena min. 10x intenzivní záливka (5 l / kus), z toho 1x ihned po výsadbě. Po první záливce bude případně doplněn substrát po slehnutí. Pro omezení výparu bude na povrch půdy rovnoměrně rozprostřen mulč – kompostovaná borka v tl. 10 cm.

Rostliny budou svým původem (celým obdobím života) pocházet ze shodných klimatických oblastí jako je region řešeného území, či z klimaticky obdobných oblastí. Výsadby budou provedeny bez použití plastových plachetek, folií a podobných materiálů. Celková plocha výsadby činí 140,2 m².

Druhová skladba je následující: 70 ks *Spiraea x bumalda* „Anthony Waterer“, 14 ks *Spiraea x cinerea* „Grefsheim“, 20 ks *Hydrangea paniculata* „Confetti“, 3 ks *Physocarpus* „Summer Wine“ (případně „Little Angel“), 1 ks *Prunus laurocerasus* „Otto Luyken“, 44 ks *Spiraea japonica* „Little Princess“, 7 ks *Chaenomeles speciosa* „Kardinalis“, 2 ks *Physocarpus* „Diabolo“, 5 ks *Ribes sanguinea* „King Edward VII“, 80 ks *Spiraea japonica* „Nana“, 6 ks *Euonymus fortunei* „Vegetus“, 28 ks *Spiraea x bumalda* „Goldflame“ a 1 ks *Syringa microphylla*.

Velikost sazenic bude 30 – 40 cm, u brslenu a u tavolníků japonských „Little Princess“ a „Nana“ 20 – 30 cm.

Hortenzie je doporučeno každý rok pravidelně na jaře prořezávat.

Pozn. Při realizaci bude zhotovitelem doloženo, že se vždy jedná o požadovaný taxon a kultivar. Případná náhrada musí být předem konzultována a odsouhlasena zadavatelem !!

- **Trvalkové výsadby**

Na vegetačních plochách osazovaných keři budou místy vysazené trvalkové podsadby. Zvolena je kakost cv. „Phillipe Vapelle“ v počtu 25 ks. Pro výsadbu budou použity kontejnerované sazenice a ihned po dodání vysazeny do jamek o velikosti 1,5 x větší, než je velikost kořenového balu. Silně prokořeněné kořenové baly je důležité rozvolnit a důkladně zalít. Po výsadbě bude provedena min. 10x intenzivní záливka, z toho 1x ihned po výsadbě. Po první záливce bude případně doplněn substrát po slehnutí. Následně bude na povrch půdy rovnoměrně rozprostřen mulč – kompostovaná borka v tl. 7 cm.

Pozn. Při realizaci bude zhotovitelem doloženo, že se vždy jedná o požadovaný taxon a kultivar. Případná náhrada musí být předem konzultována a odsouhlasena zadavatelem !!

PŘEVZETÍ VÝSADBY

Součástí převzetí bude kontrola:

1. pravosti deklarovaného taxonu
2. deklarované velikosti sazenic
3. kvalita výpěstku a jejich soulad s požadavky ČSN 46 4902
4. fyziologické vitality a zdravotního stavu dřevin
5. typu zapěstované koruny stromů
6. úpravy kořenové mísy a prokořenitelného prostoru stromů.

ROZVOJOVÁ PÉČE O VÝSADBY

U všech vysazených dřevin bude prováděná péče po dobu tří let – tzn. vegetační sezóna 2026, 2027 a 2028.

Rok 2026

- 1 x měsíčně pleť výsadeb, včetně závlivkových mís u stromů (v sezóně 8x)
- 1 x měsíčně závlivka – u stromů 80 l/strom/jedna závlivka, u keřů a trvalek postupná dávka 30l/m² (8x ročně)
- u stromů kontrola úvazků – 1x ročně, provedení výchovného řezu – 1x

Rok 2027

- 1 x měsíčně pleť výsadeb, včetně závlivkových mís u stromů (v sezóně 8x)
- 1 x měsíčně závlivka – u stromů 80 l/strom/jedna závlivka, u keřů a trvalek postupná dávka 30l/m² (8x ročně)
- u stromů kontrola úvazků a kotvení – 1x ročně
- u hortenzií jarní řez – 1x ročně
- doplnění mulče dle potřeby

Rok 2028

- 1 x měsíčně pleť výsadeb, včetně závlivkových mís u stromů (v sezóně 8x)
- 1 x měsíčně závlivka – u stromů 80 l/strom/jedna závlivka, u keřů a trvalek postupná dávka 30l/m² (8x ročně)
- u stromů kontrola úvazků a kotvení – 1x ročně, provedení výchovného řezu – 1x
- u hortenzií jarní řez – 1x ročně
- doplnění mulče dle potřeby

PÉČE O VÝSADBY PO DOBU UDRŽITELNOSTI PROJEKTU

Od ukončení tříleté rozvojové péče bude následně minimálně pět let prováděna péče o vysazené dřeviny o rozsahu:

- závlivka (stromy 80 l/ 1 závlivka, keře 5l/1 závlivka x 8 x ročně) a hnojení keřů (NPK, Cererit či Silvamix) – 1x za 2 – 3 roky
- péče o závlahovou mísu, odplevelování výsadeb (1x měsíčně)
- pravidelná kontrola kotvení (1x ročně), po dosloužení odstranění kotvení
- případná ochrana před chorobami a škůdci
- doplňování mulčovací kůry podle potřeby
- jarní řez hortenzií – 1x ročně
- odstraňování obrostů kmínků

LEGISLATIVNÍ RÁMEC

Zásady a technologie výsadby dřevin i zakládání travnatých ploch a péče o ně je zakotvena v následujících normách, které budou dodrženy při jejich realizaci:

ČSN 83 9011 Technologie vegetačních úprav v krajině - Práce s půdou

ČSN 83 9021 Technologie vegetačních úprav v krajině - Rostliny a jejich výsadba

ČSN 83 9051 Technologie vegetačních úprav v krajině - Rozvojová a udržovací péče o vegetační plochy

ČSN 83 9061 Technologie vegetačních úprav v krajině - Ochrana stromů, porostů a vegetačních ploch při stavebních pracích.

Použity budou rostlinné výpěstky podle ČSN 464902 – 1 Výpěstky okrasných dřevin.

Po výsadbě je třeba zajistit ošetření rostlin a péči ve výchovném období odbornou zahradnickou firmou (závlivka, odplevelování, hnojení, dosazování po dobu 5 let). **Při realizaci budou dodrženy schválené standardy péče o přírodu a krajinu, řada A (arboristické standardy) vydané AOPK ČR.**

HARMONOGRAM PRACÍ

Zima 2026

- provedení výběru realizační firmy

Jaro 2026

- vyměření a vytýčení jednotlivých ploch
- příprava ploch a zpracování povrchu zfrézováním a uhrabáním, jemná modelace terénu (plochy sadových úprav), návoz substrátu
- výsadba keřových výsadeb, v době vegetačního klidu výsadba stromů
- celoročně kontrola stavu vodního režimu a případná zálivka
- rozvojová péče

Roky 2027 a 2028 – provádění rozvojové péče.

OCHRANA STÁVAJÍCÍCH STROMŮ A VEGETAČNÍCH PLOCH PŘI STAVBĚ

Veškerá manipulace a pohyb v rámci stavby se v blízkosti stávajících stromů bude řídit dle normy ČSN 83 9061 Technologie vegetačních úprav v krajině - Ochrana stromů, porostů a vegetačních ploch při stavebních činnostech.

OCHRANA INŽENÝRSKÝCH SÍTÍ

Výsadby jsou navrženy tak, aby nekolidovaly s vedením inženýrských sítí a s jejich ochrannými pásmy. Před zahájením realizace navrhovaných sadovnických úprav je bezpodmínečně nutné, aby investor zajistil přesné vytýčení všech inženýrských sítí. Vzájemná vzdálenost mezi stromy a sítěmi nesmí být menší než 1,5m, jinak je třeba opatřit sítě chráničkami! Nově pokládané kabely je možné umístit i blíže za předpokladu, že budou kabely v kořenovém prostoru stromů opatřeny chráničkami.

J. Dlouhá, leden 2026